

CENTRALNA WOJSKOWA PRZYCHODNIA LEKARSKA
"CePeLek"
SAMODZIELNY PUBLICZNY ZAKŁAD OPIEKI ZDROWOTNEJ
Warszawa, ul. Koszykowa 78

REGULAMIN ORGANIZACYJNY

J

A

Spis treści

Rozdział I	
PODSTAWY PRAWNE DZIAŁANIA PRZYCHODNI	2
Rozdział II	
CELE I ZADANIA PRZYCHODNI	2
Rozdział III	
STRUKTURA ORGANIZACYJNA	4
Rozdział IV	
RODZAJ DZIAŁALNOŚCI LECZNICZEJ, ZAKRES UDZIELANYCH ŚWIADCZEŃ ZDROWOTNYCH ORAZ PRZEBIEG ICH UDZIELANIA	11
<i>Sposób kierowania na świadczenia zdrowotne oraz sposób i przebieg ich udzielania ...</i>	<i>11</i>
<i>Podstawowa opieka zdrowotna</i>	<i>12</i>
<i>Specjalistyczna ambulatoryjna opieka zdrowotna</i>	<i>13</i>
<i>Poradnia Medycyny Pracy i Świadczeń Komercyjnych</i>	<i>15</i>
<i>Poradnia Rehabilitacyjna</i>	<i>16</i>
Rozdział V	
MIEJSCE UDZIELANIA ŚWIADCZEŃ ZDROWOTNYCH I MONITORING	16
Rozdział VI	
ORGANIZACJA I ZADANIA POSZCZEGÓLNYCH KOMÓREK ORGANIZACYJNYCH (OSÓB FUNKCYJNYCH) PRZYCHODNI	16
Rozdział VII	
WSPÓLDZIAŁANIE PRZYCHODNI Z INNYMI ZAKŁADAMI OPIEKI ZDROWOTNEJ	22
Rozdział VIII	
SPOSÓB KIEROWANIA PRZYCHODNIĄ ORAZ JEDNOSTKAMI I KOMÓRKAMI ORGANIZACYJNYMI ZAKŁADU LECZNICZEGO	22
Rozdział IX	
WYSOKOŚĆ OPŁATY ZA UDOSTĘPNIENIE DOKUMENTACJI MEDYCZNEJ	24
Rozdział X	
ORGANIZACJA UDZIELANIA ŚWIADCZEŃ ZDROWOTNYCH KOMERCYJNYCH	24
Rozdział XI	
WYSOKOŚĆ OPŁAT ZA ŚWIADCZENIA ZDROWOTNE KOMERCYJNE	25
Rozdział XII	
POSTANOWIENIA KOŃCOWE.....	25

ROZDZIAŁ I

PODSTAWY PRAWNE DZIAŁANIA PRZYCHODNI

§ 1.

1. Centralna Wojskowa Przychodnia Lekarska „CePeLek”, utworzona rozporządzeniem Ministra Obrony Narodowej z dnia 27 listopada 2002 roku w sprawie przekształcenia Centralnego Szpitala Klinicznego Wojskowej Akademii Medycznej z Polikliniką Samodzielnego Publicznego Zakładu Opieki Zdrowotnej (Dz. U. Nr 201, poz.1700), zwana dalej „Przychodnią”, jest samodzielnym publicznym zakładem opieki zdrowotnej w rozumieniu przepisów ustawy z dnia 15 kwietnia 2011 r. o działalności leczniczej (tekst jedn.: Dz. U. z 2023 r. poz. 991), zwanej dalej „ustawą o działalności leczniczej”.
2. Przychodnia posiada osobowość prawną na podstawie postanowienia Sądu Rejonowego dla m. st. Warszawy, Wydział XII Gospodarczy z dnia 6 grudnia 2001 r., sygn. akt WA.XIINS-REJ.KRS/3295/10/310, o wpisie Centralnej Wojskowej Przychodni Lekarskiej „CePeLek” Samodzielnego Publicznego Zakładu Opieki Zdrowotnej do Krajowego Rejestru Sądowego – Rejestru stowarzyszeń, innych organizacji społecznych i zawodowych, fundacji oraz samodzielnych publicznych zakładów opieki zdrowotnej pod nr KRS: 0000038743.
3. Przychodnia działa na podstawie:
 - a) ustawy o działalności leczniczej,
 - b) Statutu Centralnej Wojskowej Przychodni Lekarskiej „CePeLek” Samodzielnego Publicznego Zakładu Opieki Zdrowotnej w Warszawie,
 - c) Kodeksu cywilnego,
 - d) Kodeksu pracy,
 - e) innych przepisów dotyczących samodzielnych publicznych zakładów opieki zdrowotnej.

ROZDZIAŁ II

CELE I ZADANIA PRZYCHODNI

§ 2.

1. Przychodnia prowadzi działalność leczniczą w rodzaju ambulatoryjne świadczenia zdrowotne.
2. Celem Przychodni jest udzielanie świadczeń zdrowotnych, promocja zdrowia oraz realizacja zadań zleconych przez Ministra Obrony Narodowej.
3. Przychodnia udziela świadczeń zdrowotnych finansowanych ze środków publicznych ubezpieczonym oraz innym osobom uprawnionym do tych świadczeń na podstawie odrębnych przepisów nieodpłatnie, za częściową lub całkowitą odpłatnością.
4. Osoby uprawnione do korzystania ze świadczeń zdrowotnych Przychodni zostały określone w odrębnych przepisach.
5. Przychodnia udziela świadczeń zdrowotnych również osobom nieuprawnionym do otrzymania świadczeń, o których mowa w ust. 3, z całego obszaru jej działania.
6. Przychodnia realizuje zadania obronne wynikające z ustawy z dnia 11 marca 2022 r. o obronie Ojczyzny (Dz. U. z 2022 r. poz. 2305 oraz z 2023 r. poz. 347 i 641) oraz decyzji Ministra Obrony Narodowej.
7. Przychodnia może prowadzić wydzieloną działalność gospodarczą, inną niż działalność lecznicza, polegającą na:
 - 1) najmie, dzierżawie i użyczeniu majątku trwałego,
 - 2) prowadzeniu apteki otwartej,

- 3) pobieraniu opłat za wjazd, parkowanie i postój na terenie Przychodni,
 - 4) sterylizacji sprzętu,
 - 5) naprawach sprzętu medycznego,
 - 6) sprzedaży, na zasadach określonych właściwymi przepisami, zużytych lub zbędnych urządzeń, sprzętu, materiałów,
 - 7) prowadzeniu działalności związanej z poprawą kondycji fizycznej,
 - 8) organizacji targów, wystaw i kongresów,
 - 9) wykonywaniu usług kserograficznych,
 - 10) wydawaniu opinii lekarskich na zlecenie organów wymiaru sprawiedliwości, organów ścigania, służb więziennych, celnych i instytucji ubezpieczeniowych.
8. Przychodnia może prowadzić szkolenia, konferencje i kursy w zakresie promocji zdrowia dla placówek szkolnych, ośrodków szkolno-wychowawczych, organizacji społecznych i stowarzyszeń.

§ 3.

Przedmiotem działania Przychodni jest:

- 1) udzielanie pacjentom świadczeń zdrowotnych finansowanych ze środków publicznych w ramach umów zawartych z Narodowym Funduszem Zdrowia;
- 2) udzielanie odpłatnych świadczeń zdrowotnych w ramach zadań zleconych Przychodni przez resort obrony narodowej oraz na podstawie umów zawartych z innymi podmiotami, w tym podmiotami leczniczymi, jak również pacjentom indywidualnym na ich bezpośrednie zlecenie;
- 3) organizowanie i prowadzenie działalności w zakresie kształcenia i szkolenia osób przygotowujących się do wykonywania zawodów medycznych oraz kształcenia, szkolenia i doskonalenia zawodowego wyższych i średnich kadr medycznych, we wszystkich formach określonych w odrębnych przepisach;
- 4) realizowanie inwestycji oraz wyposażanie gabinetów i pracowni Przychodni w urządzenia, aparaturę i sprzęt dla zapewnienia właściwych warunków udzielania świadczeń zdrowotnych i podniesienia ich standardu;
- 5) wykonywanie innych zadań własnych i zadań zleconych określonych w statucie Przychodni, o którym mowa w § 1 ust. 3 lit. b oraz wynikających z uzasadnionych potrzeb pacjentów i prowadzonej działalności.

§ 4.

Przychodnia wykonuje działalność leczniczą w rodzaju ambulatoryjne świadczenia zdrowotne w zakresie:

- 1) badania i porady lekarskie,
- 2) leczenie i konsultacje specjalistyczne,
- 3) badania i terapia psychiatryczna i psychologiczna,
- 4) rehabilitacja lecznicza,
- 5) opieka nad kobietami ciężarnymi i ich płodami, położeniem i noworodkiem,
- 6) opieka nad chorymi i zdrowymi dziećmi,
- 7) pielęgnacja chorych i obłożnie chorych w domu,
- 8) pielęgnacja niepełnosprawnych i opieka nad nimi,
- 9) badania diagnostyczne, w tym analityka medyczna,
- 10) orzekanie i opiniowanie o stanie zdrowia,
- 11) działania z zakresu medycyny pracy,
- 12) leczenie i wykonywanie czynności medycznych z zakresu chirurgii stomatologicznej i periodontologii, protetyki, ortodoncji i stomatologii zachowawczej,

- 13) wykonywanie szczepień ochronnych,
- 14) propagowanie zachowań prozdrowotnych,
- 15) orzekania w stosunku do osób fizycznych o braku bądź istnieniu przeciwwskazań do:
 - a) prowadzenia pojazdów mechanicznych,
 - b) posiadania broni,
 - c) wykonywania czynności strażnika gminnego (miejskiego),
 - d) wykonywania zawodu pracownika ochrony,
 - e) wykonywania obowiązków sędziego,
 - f) wykonywania usług detektywistycznych,
 - g) nabywania oraz przechowywania materiałów wybuchowych,
 - h) wytwarzania i obrotu materiałami wybuchowymi, bronią oraz wyrobami o przeznaczeniu wojskowym lub policyjnym,
- 16) innych świadczeń zdrowotnych wynikających z realizacji zadań określonych w Statucie Przychodni, o którym mowa w § 1 ust. 3 lit. b.

§ 5.

1. Przychodnia, oprócz udzielania świadczeń zdrowotnych oraz działalności, o których mowa w § 3 i 4:
 - 1) wykonuje badania specjalistyczne zgodnie z potrzebami orzecznictwa wojskowo-lekarskiego lub instytucji do tego uprawnionych,
 - 2) upowszechnia oświatę zdrowotną wśród pacjentów i personelu Przychodni,
 - 3) propaguje ideę honorowego krwiodawstwa.
2. Przychodnia może pełnić funkcje konsultacyjne dla innych podmiotów wykonujących działalność leczniczą.

ROZDZIAŁ III STRUKTURA ORGANIZACYJNA

§ 6.

1. Strukturę organizacyjną Przychodni ustala Dyrektor – posiadający uprawnienia kierownika podmiotu leczniczego określone w ustawie o działalności leczniczej – na podstawie Statutu Przychodni.
2. Przychodnią zarządza i reprezentuje ją na zewnątrz Dyrektor.
3. W Przychodni działa Rada Społeczna, która jest organem doradczym Dyrektora.
4. Przychodnia jako podmiot leczniczy wykonuje działalność leczniczą za pomocą zakładu leczniczego pn. „CWPL CePeLek”, w jednostce organizacyjnej pn. „Centralna Wojskowa Przychodnia Lekarska »CePeLek« SPZOZ” – w rozumieniu ustawy o działalności leczniczej i przepisów dotyczących rejestru podmiotów wykonujących działalność leczniczą – i udzielanie świadczeń zdrowotnych odbywa się w następujących komórkach organizacyjnych (wpisywanych do tego rejestru):

Lp.	Nazwa komórki	Miejsce udzielania świadczeń zdrowotnych w Warszawie (ulica i nr)	ID komórki (część VII kodu)
1	Poradnia POZ	Koszykowa 78	042
2	Poradnia Alergologiczna	Koszykowa 78	044

3	Poradnia Alergologiczna Dla Dzieci	Koszykowa 78	045
4	Poradnia Diabetologiczna	Koszykowa 78	046
5	Poradnia Gastroenterologiczna	Koszykowa 78	047
6	Poradnia Hematologiczna	Koszykowa 78	048
7	Poradnia Kardiologiczna	Koszykowa 78	049
8	Poradnia Nefrologiczna	Koszykowa 78	050
9	Poradnia Medycyny Pracy i Świadczeń Komercyjnych	Koszykowa 78	051
10	Poradnia Dermatologiczna	Koszykowa 78	052
11	Poradnia Neurologiczna	Koszykowa 78	053
12	Poradnia Leczenia Bólu	Koszykowa 78	055
13	Poradnia Pulmonologiczna	Koszykowa 78	056
14	Poradnia Reumatologiczna	Koszykowa 78	057
15	Poradnia Rehabilitacyjna	Koszykowa 78	058
16	Poradnia Ginekologiczno-Położnicza	Koszykowa 78	060
17	Poradnia Chirurgii Ogólnej	Koszykowa 78	061
18	Poradnia Chirurgii Plastycznej	Koszykowa 78	063
19	Poradnia Chirurgii Urazowo-Ortopedycznej	Koszykowa 78	064
20	Poradnia Osteoporozy	Koszykowa 78	065
21	Poradnia Okulistyczna	Koszykowa 78	066
22	Poradnia Leczenia Jaskry	Koszykowa 78	067
23	Poradnia Otolaryngologiczna	Koszykowa 78	068
24	Poradnia Audiologiczna	Koszykowa 78	069
25	Poradnia Urologiczna	Koszykowa 78	070
26	Poradnia Proktologiczna	Koszykowa 78	072
27	Poradnia Zdrowia Psychicznego Dla Dzieci i Dorosłych	Koszykowa 78	073
28	Poradnia Stomatologiczna	Koszykowa 78	074
29	Pracownia Diagnostyki Obrazowej	Koszykowa 78	080
30	Poradnia (gabinet) Pielęgniarki Środowiskowej- Rodzinnej	Koszykowa 78	087
31	Poradnia (gabinet) Położnej Środowiskowej- Rodzinnej	Koszykowa 78	088
32	Punkt Szczepień	Koszykowa 78	089
33	Gabinet Zabiegowy	Koszykowa 78	090
34	Poradnia Endokrynologiczno-Ginekologiczna	Koszykowa 78	094
35	Poradnia Kardiologiczna Dla Dzieci	Koszykowa 78	097
36	Poradnia Nefrologiczna Dla Dzieci	Koszykowa 78	098
37	Poradnia Onkologiczna	Koszykowa 78	101
38	Pracownia Fizjoterapii	Koszykowa 78	103
39	Dział (pracownia) Fizykoterapii	Koszykowa 78	105
40	Pracownia Kinezyterapii	Koszykowa 78	107
41	Pracownia Krioterapii	Koszykowa 78	109
42	Gabinet Masażu Leczniczego	Koszykowa 78	111

43	Poradnia Neurochirurgiczna	Koszykowa 78	117
44	Poradnia Leczenia Zeza	Koszykowa 78	120
45	Poradnia Otolaryngologiczna Dla Dzieci	Koszykowa 78	122
46	Poradnia Foniatryczna	Koszykowa 78	123
47	Poradnia Logopedyczna	Koszykowa 78	125
48	Punkt Pobrań Materiałów Do Badań	Koszykowa 78	129
49	Poradnia Stomatologiczna dla Dzieci i Młodzieży	Koszykowa 78	136
51	Poradnia Chorób Błón Śluzowych i Przyzębia	Koszykowa 78	138
52	Poradnia Ortodontyczna	Koszykowa 78	139
53	Poradnia Protetyki Stomatologicznej	Koszykowa 78	140
54	Poradnia Chirurgii Stomatologicznej	Koszykowa 78	141
55	Ośrodek Rehabilitacji Diennej	Koszykowa 78	142
56	Poradnia Psychologiczna	Koszykowa 78	144
57	Pracownia USG	Koszykowa 78	134
58	Pracownia Mammografii	Koszykowa 78	145
59	Poradnia Chorób Metabolicznych	Koszykowa 78	148
60	Poradnia Psychologiczna dla Dzieci	Koszykowa 78	152
61	Pracownia Densytometryczna	Koszykowa 78	153
62	Gabinet lekarza POZ- Filia POZ	Koszykowa 82C	149
63	Gabinet zabiegowy POZ	Koszykowa 82C	150
64	Gabinet POZ - Filia Nr 1	Miłobędzka 55	155
65	Gabinet Zabiegowy POZ	Miłobędzka 55	157
66	Gabinet Lekarza POZ-Ambulatorium-Filia nr 4	Suchodolska 4	082
67	Gabinet Zabiegowy	Suchodolska 4	093
68	Punkt Pobrań Materiałów Do Badań	Suchodolska 4	132
69	Poradnia (gabinet) Lekarza POZ	Żeromskiego 33	085
70	Gabinet Zabiegowy	Żeromskiego 33	091
71	Poradnia Gastroenterologiczna	Żeromskiego 33	095
72	Poradnia Kardiologiczna	Żeromskiego 33	096
73	Poradnia Dermatologiczna	Żeromskiego 33	099
74	Poradnia Neurologiczna	Żeromskiego 33	100
75	Poradnia Rehabilitacyjna	Żeromskiego 33	102
76	Pracownia Fizjoterapii	Żeromskiego 33	104
77	Pracownia Fizykoterapii	Żeromskiego 33	106
78	Pracownia Kinezyterapii	Żeromskiego 33	108
79	Pracownia Krioterapii	Żeromskiego 33	110
80	Gabinet Masażu Leczniczego	Żeromskiego 33	112
81	Poradnia Ginekologiczno-Położnicza	Żeromskiego 33	113
82	Poradnia Chirurgii Ogólnej	Żeromskiego 33	115
83	Poradnia Chirurgii Urazowo-Ortopedycznej	Żeromskiego 33	118
84	Poradnia Okulistyczna	Żeromskiego 33	119
85	Poradnia Otolaryngologiczna	Żeromskiego 33	121
86	Poradnia Foniatryczna	Żeromskiego 33	124

87	Poradnia Urologiczna	Żeromskiego 33	126
88	Poradnia Stomatologiczna	Żeromskiego 33	127
89	Punkt Pobrań Materiałów Do Badań	Żeromskiego 33	130
90	Pracownia Diagnostyki Obrazowej	Żeromskiego 33	133
91	Poradnia Diabetologiczna	Żeromskiego 33	143
92	Pracownia USG	Żeromskiego 33	146
93	Pracownia Endoskopii	Żeromskiego 33	147
94	Pracownia Densytometryczna	Żeromskiego 33	154
95	Gabinet Lekarza POZ - Filia Nr 3	Żwirki i Wigury 1c bud. 57	159
96	Gabinet Zabiegowy POZ	Żwirki i Wigury 1c bud. 57	160
97	Gabinet POZ - Filia Nr 2	aleja Niepodległości 243	156
98	Gabinet Zabiegowy POZ	aleja Niepodległości 243	158

5. Dyrektorowi Przychodni podlegają bezpośrednio:

- 1) Zastępca Dyrektora ds. Organizacyjno-Ekonomicznych,
- 2) Audytor Wewnętrzny,
- 3) Przełożona Pielęgniarek,
- 4) Główny Księgowy,
- 5) Kierownik Działu Kadr i Szkolenia,
- 6) Kierownik Działu Administracyjno – Logistycznego,
- 7) Kierownik Działu Zamówień Publicznych i Marketingu,
- 8) Radca Prawny,
- 9) Samodzielne Stanowisko ds. Bezpieczeństwa i Higieny Pracy,
- 10) Inspektor Ochrony Danych,
- 11) zakład leczniczy pn. „CWPL CePeLek” oraz jednostka organizacyjna pn. „Centralna Wojskowa Przychodnia Lekarska »CePeLek« SPZOZ”,
- 12) Kierownik Poradni Podstawowej Opieki Zdrowotnej dla Dorosłych i dla Dzieci przy ul. Koszykowej 78 w Warszawie, któremu podlega ta komórka organizacyjna, w skład której wchodzi:
 - a) gabinety lekarzy POZ,
 - b) gabinet pielęgniarki środowiskowej-rodzinnej,
 - c) gabinet położnej środowiskowej-rodzinnej,
 - d) punkt szczepień,
 - e) gabinety diagnostyczno-zabiegowe,
 - f) Filia nr 1 w Warszawie ul. Miłobędzka 55:
 - gabinet lekarza POZ,
 - gabinet diagnostyczno-zabiegowy,
 - g) Filia nr 2 w Warszawie al. Niepodległości 243:
 - gabinet lekarza POZ,
 - gabinet diagnostyczno-zabiegowy,
 - h) Filia nr 3 w Warszawie ul. Żwirki i Wigury 1c bud. 57:
 - gabinet lekarza POZ,

- gabinet diagnostyczno-zabiegowy,
- i) Gabinet Lekarza POZ – Ambulatorium – Filia nr 4 w Warszawie przy ul. Suchbaldzkiej 4:
 - gabinet lekarza POZ,
 - gabinet diagnostyczno-zabiegowy,
 - punkt pobrań materiałów do badań,
- j) Poradnia Podstawowej Opieki Zdrowotnej przy ul. Koszykowej 82c:
 - gabinet lekarza POZ – Filia POZ,
 - gabinet zabiegowy POZ,
- 13) Kierownik Poradni Podstawowej Opieki Zdrowotnej z Gabinetami Specjalistycznymi przy ul. Żeromskiego 33 w Warszawie, któremu podlega ta komórka organizacyjna, w skład której wchodzi:
 - a) Poradnia Podstawowej Opieki Zdrowotnej:
 - gabinet lekarza POZ,
 - b) gabinet diagnostyczno-zabiegowy,
 - c) punkt pobrań materiałów do badań,
 - d) Pracownia Diagnostyki Obrazowej:
 - Pracownia USG,
 - rentgenodiagnostyka,
 - Pracownia Endoskopii,
 - Pracownia Densytometryczna,
 - e) poradnie specjalistyczne:
 - Poradnia Chirurgii Ogólnej,
 - Poradnia Chirurgii Urazowo-Ortopedycznej,
 - Poradnia Dermatologiczna,
 - Poradnia Diabetologiczna,
 - Poradnia Foniatriczna,
 - Poradnia Gastroenterologiczna,
 - Poradnia Ginekologiczno-Położnicza,
 - Poradnia Kardiologiczna,
 - Poradnia Neurologiczna,
 - Poradnia Okulistyczna,
 - Poradnia Otolaryngologiczna,
 - Poradnia Reumatologiczna,
 - Poradnia Urologiczna,
 - f) Poradnia Rehabilitacyjna:
 - gabinety fizykoterapii,
 - gabinety kinezyterapii,
 - gabinety masażu leczniczego,
 - Pracownia Krioterapii,
 - g) Poradnia Dentystyczna:
 - Stomatologia Zachowawcza z Endodoneją,
- 14) poradnie specjalistyczne przy ul. Koszykowej 78 w Warszawie:
 - Poradnia Alergologiczna,
 - Poradnia Alergologiczna dla Dzieci,
 - Poradnia Audiologiczna,
 - Poradnia Chirurgii Ogólnej,
 - Poradnia Chirurgii Plastycznej,

- Poradnia Chirurgii Urazowo-Ortopedycznej,
 - Poradnia Chorób Metabolicznych,
 - Poradnia Dermatologiczna,
 - Poradnia Diabetologiczna,
 - Poradnia Endokrynologiczno-Ginekologiczna,
 - Poradnia Foniatryczna,
 - Poradnia Gastroenterologiczna,
 - Poradnia Ginekologiczno-Położnicza,
 - Poradnia Hematologiczna,
 - Poradnia Kardiologiczna,
 - Poradnia Kardiologiczna dla Dzieci,
 - Poradnia Leczenia Bólu,
 - Poradnia Leczenia Jaskry,
 - Poradnia Leczenia Zeza,
 - Poradnia Logopedyczna,
 - Poradnia Nefrologiczna,
 - Poradnia Nefrologiczna dla Dzieci,
 - Poradnia Neurochirurgiczna,
 - Poradnia Neurologiczna,
 - Poradnia Okulistyczna,
 - Poradnia Onkologiczna,
 - Poradnia Osteoporozy,
 - Poradnia Otolaryngologiczna,
 - Poradnia Otolaryngologiczna dla Dzieci,
 - Poradnia Proktologiczna,
 - Poradnia Pulmonologiczna,
 - Poradnia Reumatologiczna,
 - Poradnia Urologiczna,
- 15) Kierownik Poradni Zdrowia Psychicznego przy ul. Koszykowej 78 w Warszawie któremu podlega ta komórka organizacyjna, w skład której wchodzi:
- Poradnia Psychologiczna,
 - Poradnia Psychologiczna dla Dzieci,
 - Poradnia Zdrowia Psychicznego dla Dorosłych,
- 16) Kierownik Poradni Rehabilitacyjnej z Oddziałem Rehabilitacji Diennej przy ul. Koszykowej 78 w Warszawie, któremu podlega ta komórka organizacyjna, w skład której wchodzi:
- gabinety fizykoterapii,
 - gabinety kinezyterapii,
 - gabinety masażu leczniczego,
 - Pracownia Krioterapii,
 - Ośrodek Rehabilitacji Diennej,
- 17) Kierownik Poradni Dentystycznych przy ul. Koszykowej 78 w Warszawie, któremu podlega ta komórka organizacyjna, w skład której wchodzi:
- Poradnia Chirurgii Stomatologicznej,
 - Poradnia Periodontologiczna,
 - Poradnia Ortodontyczna,
 - Poradnia Protetyki Stomatologicznej,
 - Poradnia Stomatologii Zachowawczej dla Dzieci i Młodzieży,

- Poradnia Stomatologii Zachowawczej z Endodoncją,
- 18) punkt pobrania materiałów do badań,
- 19) Kierownik Pracowni Diagnostyki Obrazowej przy ul. Koszykowej 78 w Warszawie, któremu podlega ta komórka organizacyjna, w skład której wchodzi pracownie:
 - Pracownia USG,
 - rentgenodiagnostyka,
 - Pracownia Mammografii,
- 20) Poradnia Medycyny Pracy i Świadczeń Komercyjnych przy ul. Koszykowej 78 w Warszawie :
 - Pracownia Psychologiczna.
- 6. Zastępcy Dyrektora ds. Organizacyjno-Ekonomicznych podlegają:
 - 1) Dział Rozliczeń Świadczeń Zdrowotnych i Analiz,
 - 2) Główny Specjalista ds. Ekonomicznych,
 - 3) Starszy Specjalista ds. Organizacyjno-Prawnych,
 - 4) Sekcja Teleinformatyki,
 - 5) Kancelaria,
 - 6) Sekretariat.
- 7. Przełożonej Pielęgniarek podlegają:
 - 1) pielęgniarki koordynujące,
 - 2) Pielęgniarka Epidemiologiczna,
 - 3) pielęgniarki i położne,
 - 4) Kierownik Rejestracji.
- 8. Głównemu Księgowemu podlegają:
 - 1) Płace,
 - 2) Księgowość i Rozrachunki,
 - 3) Księgowość Materiałowa i Środków Trwałych,
 - 4) Kasa.
- 9. Pielęgniarce Epidemiologicznej podlega personel sprząający i szatniarze wykonujący pracę przy ul. Koszykowej 78 w Warszawie.
- 10. Kierownikowi Rejestracji podlega Rejestracja Ogólna, w skład której wchodzi:
 - 1) rejestracja poradni specjalistycznych i Poradni Podstawowej Opieki Zdrowotnej dla Dorosłych i dla Dzieci przy ul. Koszykowej 78 w Warszawie,
 - 2) rejestracja Poradni Dentystycznych,
 - 3) rejestracja Pracowni Diagnostyki Obrazowej,
 - 4) rejestracja Poradni Medycyny Pracy i Świadczeń Komercyjnych.
- 11. Kierownikowi Działu Administracyjno-Logistycznego podlegają:
 - 1) Techniczne Utrzymanie Nieruchomości,
 - 2) Zaopatrzenie,
 - 3) Magazyn,
 - 4) Konserwator Urządzeń Medycznych,
 - 5) Inspektor ds. Ochrony Przeciwpożarowej.
- 12. Kierownikowi Kancelarii podlega Archiwum.
- 13. Skrócony schemat organizacyjny i podległości służbowej CWPL „CePeLek” SPZOZ stanowi **załącznik nr 1** do niniejszego regulaminu.
- 14. Schemat struktury zakładu leczniczego CWPL „CePeLek” SPZOZ stanowi **załącznik nr 2** do niniejszego regulaminu.

ROZDZIAŁ IV

RODZAJ DZIAŁALNOŚCI LECZNICZEJ, ZAKRES UDZIELANYCH ŚWIADCZEŃ ZDROWOTNYCH ORAZ PRZEBIEG ICH UDZIELANIA

§ 7.

1. Przychodnia, udzielając ambulatoryjnych świadczeń zdrowotnych, jest czynna od poniedziałku do piątku, z wyjątkiem świąt, w godzinach 7.00 – 19.00.
2. Godziny pracy pracowników w poszczególnych komórkach organizacyjnych Przychodni określa Regulamin pracy.
3. Godziny udzielania świadczeń zdrowotnych przez osoby zatrudnione w Przychodni na innej podstawie niż stosunek pracy są określone w umowach zawartych przez Przychodnię z Narodowym Funduszem Zdrowia.
4. Imiona i nazwiska osób udzielających świadczeń zdrowotnych w poradniach oraz informacje o godzinach ich udzielania zamieszczane są na tablicy ogłoszeń w miejscu, w którym udzielane są świadczenia zdrowotne, natomiast informacje o nieobecności osób udzielających świadczeń – przy drzwiach gabinetu, w którym udziela się świadczeń.
5. Komórki organizacyjne Przychodni oraz osoby w nich zatrudnione współpracują ze sobą w celu zapewnienia sprawnego i efektywnego funkcjonowania Przychodni pod względem diagnostyczno-leczniczym oraz administracyjno-gospodarczym.

Sposób kierowania na świadczenia zdrowotne oraz sposób i przebieg ich udzielania

§ 8.

Gabinety i pracownie diagnostyczno-lecznicze udzielają świadczeń zdrowotnych na bieżąco, według kolejności zgłoszenia, w dniach i godzinach ich udzielania, a w razie niemożności ich udzielenia w dniu zgłoszenia rejestrują pacjenta na uzgodniony z nim termin zabiegu udzielenia świadczenia.

§ 9.

1. Proces udzielania świadczenia zdrowotnego jest poprzedzony zgłoszeniem się uprawnionego do świadczenia do właściwej rejestracji Przychodni, gdzie jej pracownik dokonuje następujących czynności:
 - 1) ustala uprawnienia do uzyskania świadczenia,
 - 2) zapisuje pacjenta do lekarza, informując pacjenta o dniu i godzinie realizacji wizyty lub przekazuje wydruk zawierający wymienione informacje.
2. Rejestracja i zapisy pacjentów w celu uzyskania przez nich świadczeń zdrowotnych dokonywane są w Warszawie w Rejestracji Ogólnej, w tym:
 - 1) przy ul. Koszykowej 78:
 - a) w Rejestracji (prowadzącej rejestrację przy ul. Koszykowej 78 w Warszawie do Poradni Podstawowej Opieki Zdrowotnej dla Dorosłych i dla Dzieci oraz poradni specjalistycznych),
 - b) w rejestracji Poradni Dentystycznych,
 - c) w rejestracji Poradni Zdrowia Psychicznego,
 - d) w rejestracji Poradni Rehabilitacyjnej,
 - e) w rejestracji Pracowni Diagnostyki Obrazowej,
 - f) w rejestracji Poradni Medycyny Pracy i Świadczeń Komercyjnych;
 - 2) przy ul. Żeromskiego 33 – w rejestracji Poradni Podstawowej Opieki Zdrowotnej z Gabinetami Specjalistycznymi,
 - 3) przy ul. Koszykowej 82c w gabinecie lekarza podstawowej opieki zdrowotnej,
 - 4) przy ul. Miłobędzkiej 55 w Warszawie – w gabinecie lekarza POZ,

- 5) w al. Niepodległości 243 w Warszawie – w gabinecie lekarza POZ,
- 6) przy ul. Żwirki i Wigury 1c bud. 57 w Warszawie – w gabinecie lekarza POZ,
- 7) przy ul. Suchbaldzkiej 4 w Warszawie – w gabinecie lekarza POZ.

§ 10.

W przypadku świadczeń zdrowotnych udzielanych na podstawie skierowania, pacjent jest zobowiązany:

- 1) przekazać Przychodni numer identyfikujący skierowanie – w przypadku skierowania wystawionego w postaci elektronicznej,
- 2) oryginał skierowania – w przypadku skierowania wystawionego w postaci papierowej.

§ 11.

Rejestracji pacjentów dokonuje się przy uwzględnieniu zasady, że w każdym dniu pracy lekarza należy przewidzieć rezerwę dla pacjentów, których stan zdrowia wymaga natychmiastowej pomocy oraz dla osób uprawnionych do uzyskania porady poza kolejnością.

§ 12.

Pacjenta, będącego świadczeniobiorcą korzystającym ze świadczeń opieki zdrowotnej finansowanych ze środków publicznych, kwalifikuje się do kategorii medycznej „przypadek pilny” albo „przypadek stabilny”, zgodnie z obowiązującymi przepisami.

§ 13.

1. Pacjenci, którzy nie stawili się na uzgodniony termin wizyty, mogą być przyjęci przez lekarza po uzgodnieniu nowego terminu.
2. Jeżeli stan lub zachowanie pacjenta stwarza dla innych pacjentów lub personelu szczególne utrudnienie w udzielaniu świadczeń zdrowotnych, można odmówić pacjentowi udzielenia świadczenia zdrowotnego z wyjątkiem sytuacji, gdy jego nieudzielenie spowodowałoby bezpośrednie zagrożenie dla zdrowia lub życia pacjenta.

§ 14.

Świadczenia diagnostyczno-lecznicze udzielane są ubezpieczonym w ramach podstawowej opieki zdrowotnej i ambulatoryjnego leczenia specjalistycznego na podstawie skierowania lekarza podstawowej opieki zdrowotnej lub lekarza specjalisty zatrudnionego w Przychodni, chyba że umowa z Narodowym Funduszem Zdrowia stanowi inaczej.

§ 15.

Osoba wchodząca do pomieszczenia służącego do udzielania świadczeń zdrowotnych ma obowiązek zostawić okrycie wierzchnie w szatni. Zabrania się pozostawiania okryć wierzchnich w miejscach innych niż szatnia, w szczególności na korytarzach lub w poczekalniach. Pacjenci oraz inne osoby spoza personelu Przychodni korzystają bezpłatnie z ogólnodostępnej szatni. Za utratę lub uszkodzenie rzeczy pozostawionej poza szatnią Przychodnia nie ponosi odpowiedzialności.

Podstawowa opieka zdrowotna

§ 16.

1. Poradnie podstawowej opieki zdrowotnej wykonują zadania tej opieki, w tym udzielanie świadczeń zdrowotnych, określone w ustawie z dnia 27 października 2017 r. o podstawowej opiece zdrowotnej (Dz. U. z 2022 r. poz. 2527).

2. Poradnie i gabinety podstawowej opieki zdrowotnej czynne są od poniedziałku do piątku, z wyjątkiem świąt, w godzinach 8.00 – 18.00.
3. Przychodnia udziela świadczeń zdrowotnych w zakresie podstawowej opieki zdrowotnej ubezpieczonym wpisanym na listę pacjentów Przychodni, a w przypadku nagłego zachorowania lub wypadku – zgłaszającym się osobom.
4. Wpisanie na listę następuje po złożeniu przez pacjenta deklaracji wyboru lekarza i/lub pielęgniarki i/lub położnej podstawowej opieki zdrowotnej spośród zatrudnionych w Przychodni.
5. Lekarz podstawowej opieki zdrowotnej jest obowiązany do podejmowania wszelkich działań służących profilaktyce i promocji zdrowia, zachowaniu, ratowaniu, przywracaniu i poprawie zdrowia pacjenta, a w szczególności do postępowania zgodnie z zakresem kompetencji lekarza podstawowej opieki zdrowotnej.
6. W ramach świadczeń podstawowej opieki zdrowotnej Przychodnia zapewnia ubezpieczonym dostęp do badań diagnostycznych, świadczeń pielęgniarki i położnej POZ oraz opieki w domu pacjenta.
7. Świadczenia zdrowotne w podstawowej opiece zdrowotnej udzielane są – jeśli to możliwe – w dniu zgłoszenia według kolejności ustalonej podczas rejestracji. W schorzeniach przewlekłych pracownik właściwej rejestracji ustala z pacjentem termin realizacji świadczenia.

Specjalistyczna ambulatoryjna opieka zdrowotna

§ 17.

Zadania specjalistycznej ambulatoryjnej opieki zdrowotnej polegają na udzielaniu świadczeń zdrowotnych w poradniach specjalistycznych. Poszczególne poradnie specjalistyczne udzielają świadczeń w dziedzinach medycyny, na które wskazuje nazwa poradni.

§ 18.

1. Świadczenia ambulatoryjne z zakresu specjalistycznej opieki zdrowotnej są udzielane przez Przychodnię w ramach porad specjalistycznych w zakresie określonej specjalności, na podstawie skierowania lekarza ubezpieczenia zdrowotnego.
2. Skierowanie dla ubezpieczonego nie jest wymagane do uzyskania świadczeń:
 - 1) ginekologa i położnika,
 - 2) dentysty,
 - 3) wenerologa,
 - 4) onkologa,
 - 5) psychiatry.
3. Skierowania nie muszą przedstawiać także następujące osoby korzystające z ambulatoryjnej opieki specjalistycznej:
 - 1) inwalidzi wojenni i wojskowi, osoby represjonowane, kombatanci, żołnierze zastępczej służby wojskowej, działacze opozycji antykomunistycznej i osoby represjonowane z powodów politycznych oraz osoby deportowane do pracy przymusowej,
 - 2) cywilne niewidome ofiary działań wojennych,
 - 3) chorzy na gruźlicę,
 - 4) zakażeni wirusem HIV,
 - 5) w zakresie leczenia uzależnień:
 - osoby zgłaszające się z powodu uzależnienia,
 - osoby zgłaszające się z powodu współuzależnienia – osoby spokrewnione lub niespokrewnione z osobą uzależnioną, wspólnie z nią zamieszkujące

- i gospodarujące, oraz osoby, których stan psychiczny powstał na skutek pozostawania w związku emocjonalnym z osobą uzależnioną,
- 6) uprawnieni żołnierze lub pracownicy, w zakresie leczenia urazów lub chorób nabytych podczas wykonywania zadań poza granicami państwa, oraz uprawnieni żołnierze lub pracownicy, których ustalony procentowy uszczerbek na zdrowiu wynosi co najmniej 30%,
 - 7) weterani poszkodowani, w zakresie leczenia urazów lub chorób nabytych podczas wykonywania zadań poza granicami państwa, oraz weterani poszkodowani, których ustalony procentowy uszczerbek na zdrowiu wynosi co najmniej 30%,
 - 8) świadczeniobiorcy do 18. roku życia, u których stwierdzono ciężkie i nieodwracalne upośledzenie albo nieuleczalną chorobę zagrażającą życiu, które powstały w prenatalnym okresie rozwoju dziecka lub w czasie porodu – na podstawie zaświadczenia lekarza podstawowej opieki zdrowotnej lub lekarza ubezpieczenia zdrowotnego, posiadającego specjalizację II stopnia lub tytuł specjalisty w dziedzinie: położnictwa i ginekologii, perinatologii, neonatologii, pediatrii, neurologii dziecięcej, kardiologii dziecięcej lub chirurgii dziecięcej,
 - 9) świadczeniobiorcy posiadający orzeczenie:
 - o znacznym stopniu niepełnosprawności;
 - o niepełnosprawności łącznie ze wskazaniami: konieczności stałej lub długotrwałej opieki lub pomocy innej osoby w związku ze znacznie ograniczoną możliwością samodzielnej egzystencji oraz konieczności stałego współudziału na co dzień opiekuna dziecka w procesie jego leczenia, rehabilitacji i edukacji,
 - 10) dzieci i młodzież – w zakresie świadczeń psychologicznych, psychoterapeutycznych i środowiskowych.
4. W stanach nagłych świadczenia zdrowotne są udzielane bez wymaganego skierowania.
 5. Jeżeli stan zdrowia ubezpieczonego wymaga kontynuacji leczenia specjalistycznego, to związane z tym kolejne wizyty w gabinecie lekarza specjalisty, odbywają się bez ponownego skierowania.

§ 19.

1. Pacjent przyjmowany (zgłaszający się) do poradni specjalistycznej musi posiadać:
 - a) dokument potwierdzający dodatkowe uprawnienia do korzystania ze świadczeń w ramach ubezpieczenia zdrowotnego,
 - b) skierowanie od lekarza (jeśli jest wymagane).
2. W przypadku niepotwierdzenia prawa do świadczeń opieki zdrowotnej w systemie EWUŚ pacjent po okazaniu dokumentu tożsamości może przedstawić inny dokument potwierdzający prawo do świadczeń opieki zdrowotnej, a jeżeli takiego dokumentu nie posiada – złożyć pisemne oświadczenie o przysługującym mu prawie do świadczeń opieki zdrowotnej.
3. Pacjent przyjmowany (zgłaszający się) po raz pierwszy do poradni specjalistycznej powinien posiadać:
 - a) dotychczasowe wyniki badań dodatkowych zgodnie z zakresem kompetencji lekarza podstawowej opieki zdrowotnej, w zależności od aktualnego schorzenia,
 - b) kartę informacyjną leczenia szpitalnego, jeśli pacjent był wcześniej hospitalizowany,
 - c) inne wyniki badań będące w posiadaniu pacjenta.
4. Pacjent ma prawo wyboru lekarza udzielającego świadczeń specjalistycznych spośród lekarzy udzielających tych świadczeń w Poradni. Dotyczy to także wyboru lekarza dentystry.
5. Przyjmowanie pacjentów w poradniach specjalistycznych następuje według kolejności ustalonej w momencie rejestracji.
6. Pacjenci uprawnieni na podstawie odrębnych przepisów przyjmowani są na zasadach

określonych w tych przepisach.

7. W przypadkach nagłych, zagrażających zdrowiu lub życiu pacjenta – porada specjalistyczna, niezbędny zabieg lub wizyta odbywa się w dniu zgłoszenia.

Poradnia Medycyny Pracy i Świadczeń Komercyjnych

§ 20.

1. Poradnia Medycyny Pracy i Świadczeń Komercyjnych udziela świadczeń zdrowotnych osobom:
 - a) ubiegającym się o uzyskanie orzeczenia lekarskiego (zgłaszającym się indywidualnie lub kierowanym przez zatrudniających ich pracodawców, w tym Przychodnię jako pracodawcę) dla potrzeb:
 - medycyny pracy (badania wstępne, okresowe, kontrolne, profilaktyczna opieka zdrowotna, inne świadczenia z zakresu medycyny pracy przewidziane przepisami prawa pracy),
 - pozwolenia na broń,
 - ochrony fizycznej i mienia,
 - licencji detektywa,
 - badania lekarskiego i wydania orzeczenia na podstawie ustawy o zawodach lekarza i lekarza dentystry,
 - uprawnienia do kierowania pojazdem lub pojazdem uprzywilejowanym (badania psychologiczne w zakresie psychologii transportu),
 - b) nieuprawnionym do świadczeń opieki zdrowotnej finansowanych ze środków publicznych, zainteresowanych ich uzyskaniem w CWPL „CePeLek” SPZOZ,
 - c) uprawnionym do uzyskania świadczeń zdrowotnych nieodpłatnie, ubiegającym się o udzielenie świadczeń komercyjnych, jeżeli z obowiązujących przepisów nie wynika zakaz odpłatnego ich udzielania (po uprzednim udzieleniu takiej osobie informacji o możliwości uzyskania świadczenia zdrowotnego nieodpłatnie i po odebraniu od niej pisemnego oświadczenia, że taka informacja została jej przekazana, lecz mimo to świadomie i dobrowolnie zdecydowała się na odpłatne otrzymanie świadczenia)
 - z wyłączeniem świadczeń udzielanych w Poradni Rehabilitacyjnej, Poradniach Dentystrycznych i Pracowni Diagnostyki Obrazowej.
2. Podstawę przyjęcia osób z zakładów lub instytucji, z którymi Przychodnia zawarła umowę, stanowi skierowanie na badania wystawione przez podmiot zobowiązany do ich zapewnienia.
3. Do zadań Rejestracji Poradni Medycyny Pracy i Świadczeń Komercyjnych należy w szczególności:
 - a) planowanie i organizowanie udzielania świadczeń zdrowotnych,
 - b) dokonywanie rozdziału udzielania świadczeń zdrowotnych komercyjnych od udzielania świadczeń zdrowotnych finansowanych ze środków publicznych oraz nadzór nad jego przestrzeganiem,
 - c) sporządzaniem dokumentacji potwierdzającej udzielenie świadczeń oraz dla potrzeb dokonania rozliczenia,
 - d) współpraca z lekarzami i pielęgniarkami oraz innym personelem medycznym, administracyjnym, pomocniczym i obsługi, uczestniczącym w przygotowaniu, udzielaniu, dokumentowaniu i rozliczaniu odpłatnych świadczeń zdrowotnych,
 - e) wprowadzanie i ewidencjonowanie w bazie danych orzeczeń lekarskich i zawartych w nich danych, wydawanych dla potrzeb wymienionych w ust. 1 lit. a,

- f) ewidencjonowanie i archiwizowanie kopii wydawanych orzeczeń lekarskich, o których mowa w ust. 1 lit. a, w podziale na przedmioty i zakresy, których dotyczą.

Poradnia Rehabilitacyjna

§ 21.

1. Poradnia Rehabilitacyjna udziela świadczeń zdrowotnych w zakresie rehabilitacji leczniczej.
2. Przychodnia udziela świadczeń rehabilitacyjnych nieodpłatnie i odpłatnie.
3. Z bezpłatnych świadczeń rehabilitacyjnych mogą korzystać świadczeniobiorcy, tj. osoby ubezpieczone lub uprawnione do świadczeń finansowanych ze środków publicznych, w ramach i na zasadach umowy zawartej pomiędzy Przychodnią a Narodowym Funduszem Zdrowia.

ROZDZIAŁ V

MIEJSCE UDZIELANIA ŚWIADCZEŃ ZDROWOTNYCH I MONITORING

§ 22.

1. Siedzibą Centralnej Wojskowej Przychodni Lekarskiej „CePeLek” SPZOZ jest budynek przy ul. Koszykowej 78 w Warszawie.
2. Obszar działania podmiotu leczniczego obejmuje terytorium Rzeczypospolitej Polskiej.
3. Świadczenia zdrowotne udzielane są w miejscach wskazanych w tabeli w § 6 ust. 4, a w przypadku wizyt domowych – w miejscu pobytu pacjenta (świadczeniobiorcy).
4. W celu zapewnienia bezpieczeństwa pacjentów i pracowników oraz dla celów wskazanych w Regulaminie pracy obowiązującym w Przychodni, zgodnie z Kodeksem pracy, budynki Przychodni usytuowane w Warszawie przy ul. Koszykowej 78 i Żeromskiego 33 są objęte monitoringiem wizyjnym za pomocą środków technicznych umożliwiających rejestrację obrazu. Monitoring obejmuje ogólnodostępne wnętrza budynków oraz teren wokół budynków, z wyjątkiem miejsc udzielania świadczeń zdrowotnych, pomieszczeń sanitarnych, szatni personelu i pomieszczeń udostępnianych zakładowej organizacji związkowej. Monitoring jest prowadzony w sposób ciągły przez 24 godziny na dobę i odbywa się poprzez bieżący zapis obrazu z kamer przemysłowych. Przychodnia przechowuje nagrania obrazu przez okres nie dłuższy niż 3 miesiące od dnia nagrania. Szczegółowy wykaz miejsc objętych monitoringiem określony jest w Polityce Bezpieczeństwa Danych Osobowych obowiązującej w Przychodni.

ROZDZIAŁ VI

ORGANIZACJA I ZADANIA KOMÓREK ORGANIZACYJNYCH ORAZ OSÓB FUNKCYJNYCH PRZYCHODNI

§ 23.

1. Dyrektor kieruje Przychodnią i reprezentuje ją na zewnątrz oraz prowadzi sprawy związane z zarządzaniem, a w szczególności:
 - a) realizuje zadania wynikające ze statutu Przychodni oraz obowiązujących przepisów i aktów prawnych;
 - b) prowadzi gospodarkę finansową i politykę kadrową;
 - c) ponosi odpowiedzialność, w tym materialną, za szkody i decyzje dotyczące funkcjonowania Przychodni;

- d) dba o należyłą jakość udzielanych przez Przychodnię świadczeń zdrowotnych.
2. Dyrektor może:
- a) powoływać nieetatowe: zespoły zadaniowe, komisje, stanowiska służbowe do realizacji określonych doraźnych celów Przychodni;
 - b) tworzyć samodzielne stanowiska pracy do realizacji określonych celów, w szczególności powołać pełnomocnika dyrektora ds. praw pacjenta oraz inspektora ds. ochrony radiologicznej.
3. W sprawach o istotnym znaczeniu dla funkcjonowania, działalności i gospodarki Przychodni Dyrektor podejmuje decyzje w formie zarządzeń.

§ 24.

Organizacja i zadania:

- a) podstawowej opieki zdrowotnej,
 - b) specjalistycznej ambulatoryjnej opieki zdrowotnej,
 - c) Poradni Medycyny Pracy i Świadczeń Komercyjnych,
 - d) Poradni Rehabilitacyjnej
- zostały określone odpowiednio w: § 16, § 17 - 19, § 20 i § 21.

§ 25.

1. Do zadań Poradni Zdrowia Psychicznego należy w szczególności udzielanie świadczeń zdrowotnych z zakresu leczenia chorób psychicznych w trybie opieki ambulatoryjnej.
2. Do zadań poradni utworzonych w celu prowadzenia terapii uzależnień i współuzależnień należy ponadto:
 - a) realizowanie programów psychoterapii uzależnień,
 - b) udzielanie indywidualnych świadczeń zapobiegawczo-leczniczych osobom uzależnionym,
 - c) prowadzenie działań konsultacyjno-edukacyjnych dla członków rodzin osób uzależnionych,
 - d) wspieranie działań palcówek podstawowej opieki zdrowotnej w zakresie wczesnej diagnostyki i krótkiej interwencji oraz udzielanie w razie potrzeby konsultacji lekarzom,
 - e) współpraca z placówkami zajmującymi się rozwiązywaniem problemów uzależnień oraz z grupami samopomocowymi.

§ 26.

Do zadań Pracowni Diagnostyki Obrazowej należy w szczególności udzielanie świadczeń zdrowotnych z zakresu rentgenodiagnostyki i ultrasonografii.

§ 27.

Do zadań Poradni Dentystycznych należy w szczególności udzielanie świadczeń zdrowotnych w zakresie stomatologii zachowawczej, chirurgii stomatologicznej, protetyki, ortodoncji, periodontologii i profilaktyki dla dorosłych i dla dzieci oraz szkolenie podyplomowe i specjalizacyjne.

§ 28.

Do zadań punktów pobrań materiałów do badań należy w szczególności udzielanie świadczeń zdrowotnych polegających na pobieraniu materiałów do diagnostyki laboratoryjnej i mikrobiologicznej.

§ 29.

Do zadań Zastępcy Dyrektora ds. Organizacyjno-Ekonomicznych należy w szczególności:

- 1) koordynowanie i realizowanie działań mających na celu skuteczne zabezpieczenie źródeł przychodów Przychodni i realizacja celów ekonomicznych zgodnych z jej strategią, a także optymalizacja kosztów funkcjonowania oraz pozyskiwanie środków ze źródeł zewnętrznych na inwestycje,
- 2) udział w tworzeniu i przygotowaniu dokumentów niezbędnych w procesie planowania, w tym planów finansowych Przychodni, oraz nadzór nad ich realizacją,
- 3) bieżąca analiza sytuacji ekonomicznej i finansowej Przychodni oraz przedstawianie Dyrektorowi wniosków w tym zakresie,
- 4) inicjowanie rozwiązań organizacyjnych dotyczących funkcjonowania Przychodni i opiniowanie projektów aktów prawnych w tym zakresie,
- 5) ocena efektywności inwestycji majątkowych i kapitałowych Przychodni,
- 6) opiniowanie wniosków powodujących powstanie zobowiązań finansowych dla Przychodni,
- 7) bieżąca analiza realizacji kontraktów.

§ 30.

1. Do zadań Audytora Wewnętrznego należy wykonywanie zadań przypisanych audytorowi wewnętrznemu w art. 272 i n. ustawy z dnia 27 sierpnia 2009 r. o finansach publicznych (Dz.U. z 2022 r. poz. 1634, z późn. zm.¹⁾) i przepisach wykonawczych do tej ustawy.
2. Zadania Audytora Wewnętrznego polegają na prowadzeniu audytu wewnętrznego będącego działalnością niezależną i obiektywną, której celem jest wspieranie Dyrektora w realizacji celów i zadań przez systematyczną ocenę kontroli zarządczej oraz czynności doradcze.
3. Ocena, o której mowa w ust. 2, dotyczy w szczególności adekwatności, skuteczności i efektywności kontroli zarządczej w Przychodni.

§ 31.

Główny Księgowy odpowiada za realizację całokształtu zadań finansowo-ekonomicznych Przychodni i komórek organizacyjnych podległych Głównemu Księgowemu, w szczególności:

- 1) przestrzega prawidłowego prowadzenia rachunkowości zgodnie zobowiązującymi przepisami i wytycznymi,
- 2) uczestniczy w pracach nad planem finansowym Przychodni oraz nadzoruje jego realizację,
- 3) organizuje: przyjmowanie, sporządzanie, obieg, archiwizację i kontrolę dokumentów finansowych w sposób zapewniający właściwy przebieg operacji gospodarczych i ochronę, pod względem finansowym, mienia Przychodni.

¹⁾Zmiany tekstu jednolitego wymienionej ustawy zostały ogłoszone w Dz. U. z 2022 r. poz. 1079, 1692, 1725, 1747, 1768, 1964 i 2414 oraz z 2023 r. poz. 412, 658 i 803.

§ 32.

Dział Kadr i Szkolenia odpowiada za realizowanie polityki Dyrektora Przychodni w zakresie zarządzania personelem, jego szkoleniem oraz prowadzeniem zadań związanych z zarządzaniem zasobami ludzkimi, a w szczególności:

- 1) uczestniczy i nadzoruje procesy tworzenia i stosowania przepisów wewnętrznych Przychodni we współpracy z kierownikami poszczególnych komórek organizacyjnych,
- 2) prowadzi działania na rzecz racjonalizacji zatrudnienia,
- 3) opracowuje projekt planu zatrudnienia Przychodni na dany rok, realizuje zadania wynikające z tych planów oraz innych programów przyjętych w Przychodni,
- 4) zajmuje się sprawami związanymi z zawieraniem umów cywilnoprawnych na udzielanie świadczeń zdrowotnych,
- 5) realizuje zadania związane z prowadzeniem spraw kadrowych zgodnie z obowiązującymi przepisami prawa,
- 6) zabezpiecza organizowanie i koordynowanie szkoleń pracowników Przychodni odpowiednio do potrzeb prowadzonej działalności.

§ 33.

Do zadań Działu Administracyjno-Logistycznego należy, w szczególności:

- 1) prowadzenie wszystkich spraw gospodarczo – technicznych z zakresu infrastruktury, zarządzanie majątkiem Przychodni (w tym likwidacja majątku), obsługa procesów inwestycyjnych, w tym rozliczeń finansowych (dotacji), sprzedaż usług niemedyceńskich świadczonych przez Przychodnię oraz wyposażanie Przychodni w aparaturę i sprzęt medyczny,
- 2) prowadzenie wszystkich spraw z zakresu logistycznego zabezpieczenia bieżącej działalności Przychodni, w tym prowadzenie systematycznego monitoringu materiałowego,
- 3) nadzór nad utrzymywaniem infrastruktury Przychodni w stanie ciągłej i należytej sprawności, ze szczególnym uwzględnieniem bezpieczeństwa pacjentów i personelu,
- 4) koordynowanie działań mających na celu unowocześnianie stosowanych technologii medycznych,
- 5) koordynowanie prac nad planem inwestycyjnym Przychodni oraz nadzór nad jego realizacją,
- 6) przygotowywanie propozycji optymalizacji wykorzystania zasobów infrastrukturalnych Przychodni,
- 7) przygotowywanie strategii rozwoju infrastruktury Przychodni.

§ 34.

Przełożona Pielęgniarek odpowiada za nadzór, kontrolę i koordynowanie pracy pielęgniarek i położnych oraz innego średniego i niższego personelu medycznego, w szczególności:

- 1) proponuje zakup wyposażenia i sprzętu oraz przygotowuje specyfikację techniczną w ramach postępowania o udzielenie zamówienia publicznego w Przychodni w powierzonym zakresie,
- 2) koordynuje wykonywanie zadań przez pielęgniarki koordynujące i pielęgniarkę epidemiologiczną,
- 3) koordynuje zadania związane z promocją zdrowia oraz programami profilaktycznymi organizowanymi w Przychodni,
- 4) koordynuje organizację szkoleń średniego personelu medycznego.

§ 35.

Służba BHP czuwa nad przestrzeganiem i realizacją zasad i przepisów bhp w Przychodni, w szczególności:

- 1) przeprowadza kontrole stanu bezpieczeństwa i higieny pracy,
- 2) sporządza dla potrzeb kierownictwa okresowe analizy z zakresu przestrzegania bhp, poprawy warunków pracy, usuwania zagrożeń,
- 3) prowadzi szkolenia wstępne i okresowe z zakresu bhp.

§ 36.

1. Do zadań Inspektora Ochrony Danych należy wykonywanie zadań przypisanych Inspektorowi Ochrony Danych w art. 39 rozporządzenia Parlamentu Europejskiego i Rady (UE) 2016/679 z dnia 27 kwietnia 2016 r. w sprawie ochrony osób fizycznych w związku z przetwarzaniem danych osobowych i w sprawie swobodnego przepływu takich danych oraz uchylenia dyrektywy 95/46/WE (ogólne rozporządzenie o ochronie danych (RODO), przepisach krajowych o ochronie danych osobowych, a także przepisach wykonawczych do tego rozporządzenia.
2. Inspektor Ochrony Danych jest wyznaczany na podstawie kwalifikacji zawodowych, a w szczególności wiedzy fachowej na temat prawa i praktyk w dziedzinie ochrony danych oraz umiejętności wypełnienia zadań, o których mowa w art. 39 rozporządzenia przywołanego w ust. 1.
3. Inspektor ochrony danych może wykonywać inne zadania i obowiązki. Administrator zapewnia, by takie zadania i obowiązki nie powodowały konfliktu interesów.

§ 37.

Sekcja Teleinformatyki zajmuje się obsługą programów i systemów informatycznych oraz zakupem, naprawą, konserwacją i modernizacją sprzętu komputerowego i telefonicznego będącego na wyposażeniu Przychodni. Do zadań Sekcji należy w szczególności:

- 1) organizowanie, administrowanie i utrzymanie systemów oraz sieci teleinformatycznych Przychodni,
- 2) zapewnienie sprawnego funkcjonowania systemów teleinformatycznych, w tym w szczególności w sytuacjach kryzysowych,
- 3) zapewnienie bezpieczeństwa ochrony danych w tym danych osobowych w systemach informatycznych Przychodni,
- 4) nadzór nad jakością i bezpieczeństwem danych przechowywanych na serwerach oraz okresową ich archiwizację,
- 5) zaopatrywanie Przychodni w sprzęt, programy i materiały teleinformatyczne, ich instalowanie i utrzymywanie w sprawności technicznej,
- 6) prowadzenie dokumentacji systemów informatycznych Przychodni,
- 7) nadzór nad postanowieniami instrukcji zarządzania systemem informatycznym, zgłaszania wniosków do Dyrektora w zakresie konieczności jej dostosowania do zmian zachodzących w przepisach prawa oraz zapewnienie jej przestrzegania.

§ 38.

Dział Zamówień Publicznych i Marketingu odpowiada za wykonywanie zadań:

- 1) związanych z zamówieniami publicznymi w zakresie usług, dostaw oraz robót budowlanych i modernizacyjnych, a w szczególności:
 - a) organizowanie zadań związanych z udzielaniem zamówień publicznych,
 - b) przygotowywanie i prowadzenie wymaganej dokumentacji,
 - c) udział w komisjach przetargowych,

- d) rozpatrywanie odwołań,
 - e) szkolenie podległego personelu w zakresie związanym z zamówieniami publicznymi;
- 2) związanych z funkcjonowaniem Przychodni na rynku, w tym planowanie i realizacja zadań marketingowych, w szczególności:
- a) organizacja działań promocyjnych nastawionych na potrzeby pacjentów,
 - b) podejmowanie inicjatyw, działań i opracowywanie rozwiązań w celu pozyskiwania kontrahentów, darczyńców lub kolejnych podmiotów zawierających umowy na odpłatne świadczenia zdrowotne, w tym pozyskiwanie indywidualnych odbiorców tych świadczeń,
 - c) organizowanie działań informacyjnych i promocyjnych w Przychodni,
 - d) tworzenie i aktualizowanie na bieżąco bazy danych o klientach,
 - e) przygotowywanie ofert świadczeń dla potencjalnych klientów, informowanie o nowych świadczeniach,
 - f) bieżące monitorowanie działań konkurencji i śledzenie trendów branżowych,
 - g) współudział w przygotowywaniu projektów umów zawieranych z innymi podmiotami i osobami indywidualnymi, których przedmiotem jest udzielanie odpłatnych świadczeń zdrowotnych,
 - h) prowadzenie wykazu zawartych umów o udzielanie odpłatnych świadczeń zdrowotnych, o których mowa w § 21 ust. 1 lit. a, oraz jego kontrola i bieżąca aktualizacja (w podziale na przedmioty i zakres, których dotyczą);
- 3) tworzenie i aktualizowanie informacji zamieszczonych na stronie internetowej Przychodni.

§ 39.

Do zadań Działu Rozliczeń Świadczeń Zdrowotnych i Analiz należy w szczególności:

- 1) prowadzenie wszelkich spraw z zakresu realizacji umów z NFZ w zakresie sprawozdawczości i rozliczeń wykonanych w Przychodni świadczeń opieki zdrowotnej,
- 2) wycena procedur medycznych,
- 3) planowanie i analizy związane z usługami medycznymi świadczonymi przez Przychodnię,
- 4) bieżąca analiza realizacji kontraktów,
- 5) przygotowanie sprawozdań na potrzeby komórek organizacyjnych i jednostek zewnętrznych,
- 6) przekazywanie informacji o zawartych umowach, warunkach ich realizacji oraz udzielania świadczeń komórkom organizacyjnym Przychodni,
- 7) prawidłowe i terminowe sporządzanie dokumentów statystyczno-sprawozdawczych, przygotowywanie opracowań, analiz i informacji związanych z udzielaniem świadczeń zdrowotnych.

§ 40.

Do zadań Kancelarii należy w szczególności koordynacja przepływu korespondencji, prowadzenie dzienników korespondencyjnych, obsługa interesantów, koordynacja przepływu informacji, skuteczna współpraca z innymi komórkami organizacyjnymi oraz nadzór nad pracą archiwum Przychodni.

§ 40.

Określone w niniejszym regulaminie zadania osób funkcyjnych Przychodni oraz osób zatrudnionych na samodzielnych stanowiskach pracy mogą być poszerzone o inne zadania określone w indywidualnych zakresach obowiązków na zajmowanym stanowisku.

§ 41.

Wewnętrzny porządek i organizację pracy Przychodni określa Regulamin pracy Przychodni.

§ 42.

Rodzaje i liczbę stanowisk pracy w poszczególnych komórkach organizacyjnych Przychodni określa Dyrektor w planie zatrudnienia na dany rok kalendarzowy.

ROZDZIAŁ VII

WSPÓLDZIAŁANIE PRZYCHODNI Z INNYMI ZAKŁADAMI OPIEKI ZDROWOTNEJ

§ 43.

Przychodnia w procesie realizowania świadczeń zdrowotnych ubezpieczonym współpracuje z innymi podmiotami leczniczymi na terenie Rzeczypospolitej Polskiej, co polega na:

- 1) udzielaniu konsultacji specjalistycznych na zlecenie lekarzy z innych podmiotów leczniczych,
- 2) kierowaniu pacjentów przez lekarzy Przychodni na konsultacje specjalistyczne do innych podmiotów leczniczych,
- 3) kierowaniu pacjentów przez lekarzy Przychodni na leczenie szpitalne lub uzdrowiskowe,
- 4) kierowaniu pacjentów na badania diagnostyczne niewykonywane w Przychodni,
- 5) kierowaniu pacjentów na rehabilitację leczniczą niewykonywaną w Przychodni.

ROZDZIAŁ VIII

SPOSÓB KIEROWANIA PRZYCHODNIĄ ORAZ JEDNOSTKAMI I KOMÓRKAMI ORGANIZACYJNYMI ZAKŁADU LECZNICZEGO

§ 44.

1. Działalnością Centralnej Wojskowej Przychodni Lekarskiej „CePeLek“ Samodzielnego Publicznego Zakładu Opieki Zdrowotnej kieruje Dyrektor, który reprezentuje Przychodnię na zewnątrz.
2. Dyrektor zarządza Przychodnią przy pomocy swojego zastępcy, głównego księgowego, podległych mu bezpośrednio kierowników komórek organizacyjnych oraz osób zatrudnionych na samodzielnych stanowiskach pracy.
3. Obowiązkiem osób, przy których pomocy Dyrektor zarządza Przychodnią, jest współdziałanie w celu efektywnego udzielania świadczeń zdrowotnych przez Przychodnię.
4. Czynności wchodzące w zakres działania poszczególnych komórek organizacyjnych mogą być wykonywane także przez inne osoby, którym Dyrektor udzielił upoważnienia.
5. W czasie nieobecności lub niemożności wykonywania obowiązków w przypadku wystąpienia innych okoliczności faktycznych lub prawnych, Dyrektora Przychodni zastępuje Zastępca ds. Organizacyjno-Ekonomicznych lub inna osoba upoważniona przez Dyrektora.

6. W komórce organizacyjnej, w której nie utworzono stanowiska zastępcy kierownika, w razie niemożności wykonywania funkcji przez kierownika zastępuje go wyznaczony przez niego pracownik danej komórki organizacyjnej.
7. Kierowanie jednostkami i komórkami organizacyjnemu zakładu leczniczego odbywa się z uwzględnieniem miejsc wskazanych w § 6 ust. 4 oraz podległości kierowniczej wskazanej w § 6 ust. 5.
8. Szczegółowe kompetencje, zasady funkcjonowania oraz organizację pracy Przychodni określa:
 - a) Statut Centralnej Wojskowej Przychodni Lekarskiej „CePeLek” Samodzielnego Publicznego Zakładu Opieki Zdrowotnej w Warszawie,
 - b) niniejszy regulamin,
 - c) Regulamin pracy,
 - d) Regulamin wynagradzania.

§ 45.

1. Prawo do podpisywania dokumentów wytworzonych w zakresie działalności statutowej Przychodni i niestanowiących korespondencji wewnętrznej przysługuje Dyrektorowi, Zastępcy Dyrektora, głównemu księgowemu, kierownikom komórek organizacyjnych podległym bezpośrednio Dyrektorowi i innym pracownikom na samodzielnych stanowiskach pracy, którzy mogą podpisywać takie dokumenty w granicach upoważnień udzielonych przez Dyrektora.
2. Do wyłącznych uprawnień Dyrektora należy podpisywanie aktów o charakterze normatywnym (decyzje, zarządzenia), wewnętrznych zarządzeń lub decyzji pokontrolnych, dokumentów zawierających decyzje związane ze zmianami organizacyjnymi oraz dokumentów wyznaczających bądź zmieniających zadania planowe Przychodni.
3. Postanowienia ust. 1 - 2 nie uchybiają odrębnym przepisom regulującym zasady podpisywania dokumentów, w szczególności finansowych oraz dokumentacji medycznej.
4. Wytwarzanie dokumentów wewnętrznych w zakresie działalności statutowej Przychodni przez inne osoby niż wymienione w ust. 1 wymaga zachowania drogi służbowej, co polega na zaakceptowaniu dokumentu przez bezpośredniego przełożonego pracownika, który wytworzył dokument.
5. Prawo posiadania imiennych pieczętek służbowych przysługuje Dyrektorowi Przychodni, jego zastępcy, głównemu księgowemu, kierownikom komórek organizacyjnych, pracownikom na samodzielnych stanowiskach pracy oraz innym pracownikom za zgodą Dyrektora.
6. Przygotowujący projekty pism odpowiadają za merytoryczne załatwienie sprawy zgodnie z interesem Przychodni, interesem społecznym i przepisami prawa.
7. Pracownicy Przychodni sporządzający i przekazujący sprawozdania finansowe i statystyczne do jednostek nadrzędnych lub GUS są odpowiedzialni za ich merytoryczną treść, dane liczbowe, rzetelność i terminowość – zgodnie z obowiązującymi w tej mierze zarządzeniami i instrukcjami.

ROZDZIAŁ IX

WYSOKOŚĆ OPŁATY ZA UDOSTĘPNIENIE DOKUMENTACJI MEDYCZNEJ

§ 46.

1. Przychodnia prowadzi w postaci papierowej lub elektronicznej dokumentację medyczną pacjentów w sposób określony właściwymi przepisami prawa i zapewnia ochronę danych osobowych zawartych w tej dokumentacji.
2. Szczegółową instrukcję prowadzenia, przechowywania i udostępniania dokumentacji medycznej określa Dyrektor w drodze zarządzenia.
3. Przychodnia pobiera opłatę za udostępnianie dokumentacji medycznej poprzez sporządzanie jej wyciągu, odpisu, kopii, wydruku lub na informatycznym nośniku danych.
4. Opłaty za udostępnianie dokumentacji medycznej nie mogą przekraczać kwot określonych w art. 28 ust. 4 ustawy z 6 listopada 2008 r. o prawach pacjenta i Rzeczniku Praw Pacjenta (Dz. U. z 2022 r. poz. 1876 i 2280 oraz z 2023 r. poz. 605). Maksymalna wysokość opłaty za:
 - a) jedną stronę wyciągu albo odpisu dokumentacji medycznej – nie może przekraczać 0,002,
 - b) za jedną stronę kopii albo wydruku dokumentacji medycznej nie może przekraczać 0,00007,
 - c) udostępnienie dokumentacji medycznej na informatycznym nośniku danych nie może przekraczać 0,0004
 - przeciętnego wynagrodzenia w poprzednim kwartale, ogłaszanego przez Prezesa Głównego Urzędu Statystycznego w Dzienniku Urzędowym Rzeczypospolitej Polskiej „Monitor Polski” na podstawie art. 20 pkt 2 ustawy z dnia 17 grudnia 1998 r. o emeryturach i rentach z Funduszu Ubezpieczeń Społecznych (Dz. U. z 2022 r. poz. 504, 1504 i 2461), począwszy od pierwszego dnia miesiąca następującego po miesiącu, w którym nastąpiło ogłoszenie.
5. Wysokość opłat, o których mowa w ust. 4, ustala Dyrektor w drodze zarządzenia.

ROZDZIAŁ X

ORGANIZACJA UDZIELANIA ŚWIADCZEŃ ZDROWOTNYCH KOMERCYJNYCH

§ 47.

1. Odpłatne świadczenia zdrowotne udzielane są w Przychodni na podstawie umów zawartych w formie pisemnej z instytucjami zewnętrznymi lub pacjentami indywidualnymi niespełniającymi warunków do udzielenia im świadczeń finansowanych ze środków publicznych lub którym udzielono świadczenia zdrowotnego związanego wyłącznie ze stanem nietrzeźwości.
2. Przychodnia prowadzi odrębną rejestrację pacjentów, którym świadczenia zdrowotne udzielane są odpłatnie.
3. Pacjent może zarejestrować się osobiście, telefonicznie lub elektronicznie.
4. Odpowiedzialna za rejestrację komórka organizacyjna, jest zobowiązana w każdym przypadku, w którym można udzielić świadczenia zdrowotnego finansowanego ze środków publicznych, poinformować o tym pacjenta przed udzieleniem świadczenia

- i odebrać odeń pisemne oświadczenie o zapoznaniu się z tą informacją oraz wyrażeniu świadomej, nieprzymuszonej woli otrzymania świadczenia odpłatnego.
5. Świadczenia zdrowotne polegające na wykonaniu odpłatnych badań, odpłatne wizyty lekarskie oraz inne świadczenia zdrowotne dla pacjentów indywidualnych udzielane są po wniesieniu przez pacjenta pełnej opłaty za te świadczenia.
 6. W przypadku świadczenia zdrowotnego realizowanego odpłatnie pacjent ma prawo do uzyskania informacji o:
 - a) podstawie prawnej pobierania opłaty za świadczenie,
 - b) wysokości opłaty,– przed rozpoczęciem jego udzielania.
 7. Po dokonaniu zapłaty za świadczenie pacjent otrzymuje paragon fiskalny.
 8. Udzielanie świadczeń odpłatnych w ambulatoryjnej opiece specjalistycznej odbywa się w wyznaczonych godzinach i nie może zaburzać porządku udzielania świadczeń realizowanych na podstawie umów z Narodowym Funduszem Zdrowia.

ROZDZIAŁ XI

WYSOKOŚĆ OPLAT ZA ŚWIADCZENIA ZDROWOTNE KOMERCYJNE

§ 48.

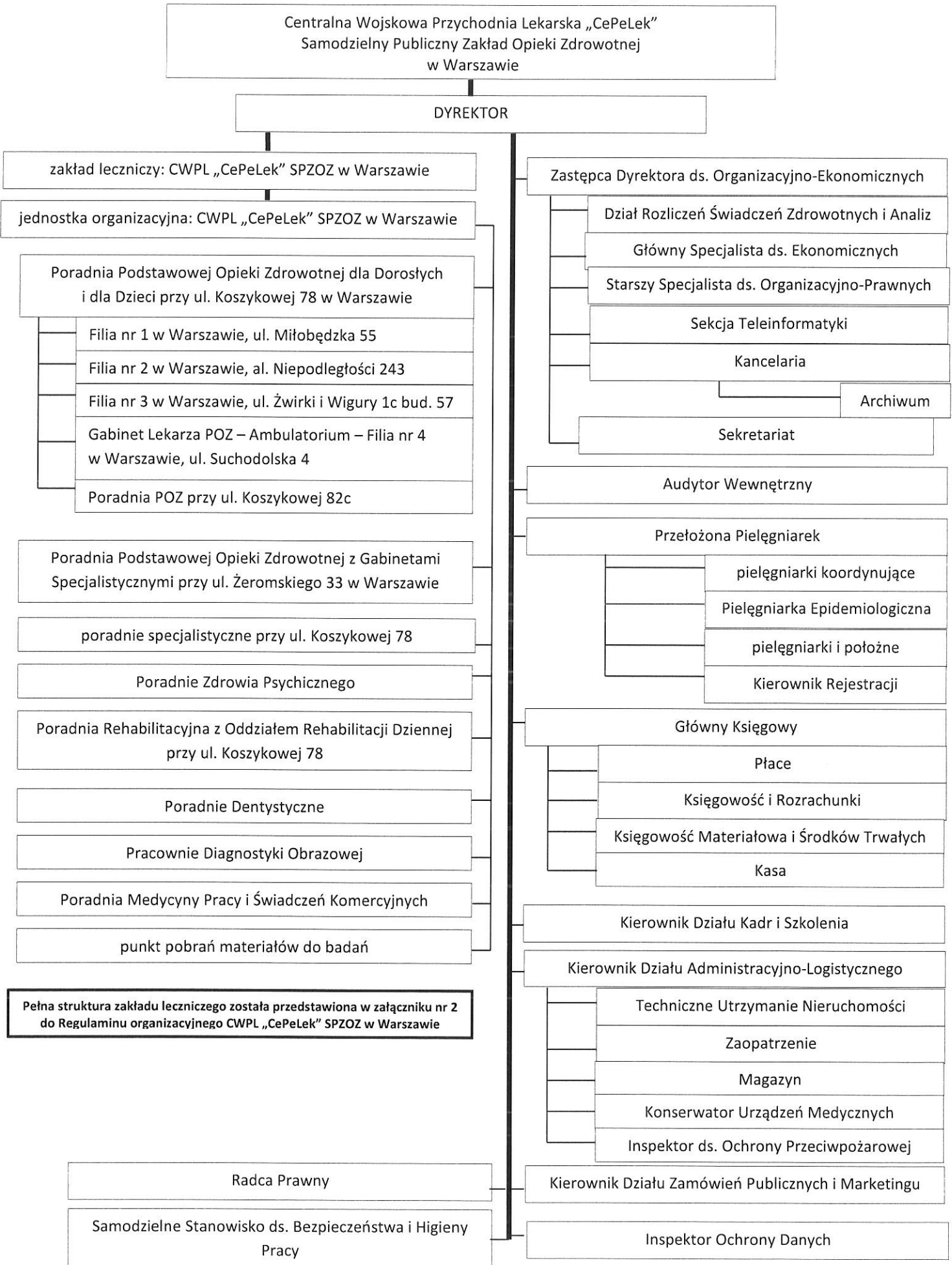
1. Wysokość opłat za udzielane w Przychodni świadczenia zdrowotne inne niż finansowane ze środków publicznych określona została w Cenniku usług medycznych CWPL „CePeLek” SPZOZ, stanowiącym **załącznik nr 3** do niniejszego regulaminu.
2. Dyrektor może dokonywać stosownych zmian w Cenniku usług medycznych CWPL „CePeLek” SPZOZ, biorąc pod uwagę sytuację na rynku świadczeń zdrowotnych (cen usług medycznych).

ROZDZIAŁ XII POSTANOWIENIA KOŃCOWE

§ 49.

Regulamin, w tym zakresy obowiązków, jest nowelizowany w zależności od potrzeb Przychodni lub w związku z koniecznością jego dostosowania do aktów prawa powszechnie obowiązującego.

SKRÓCONY SCHEMAT ORGANIZACYJNY I PODLEGŁOŚCI SŁUŻBOWEJ CWPL „CEPELEK” SPZOZ W WARSZAWIE



A

SCHEMAT STRUKTURY ZAKŁADU LECZNICZEGO CWPL „CEPELEK” SPZOZ W WARSZAWIE

Poradnia Podstawowej Opieki Zdrowotnej dla Dorosłych i dla Dzieci przy ul. Koszykowej 78 w Warszawie		gabinety lekarzy POZ		
		gabinet pielęgniarki środowiskowej-rodzinnej		
		gabinet położnej środowiskowej-rodzinnej		
		punkt szczepień		
		gabinety diagnostyczno-zabiegowe		
	Filia nr 1 w Warszawie, ul. Miłobędzka 55	gabinet lekarza POZ		
		gabinet diagnostyczno-zabiegowy		
	Filia nr 2 w Warszawie, al. Niepodległości 243	gabinet lekarza POZ		
		gabinet diagnostyczno-zabiegowy		
	Filia nr 3 w Warszawie, ul. Żwirki i Wigury 1c bud. 57	gabinet lekarza POZ		
		gabinet diagnostyczno-zabiegowy		
Gabinet Lekarza POZ – Ambulatorium – Filia nr 4 w Warszawie, ul. Suchodolska 4		gabinet lekarza POZ		
		gabinet diagnostyczno-zabiegowy		
		punkt pobrań materiałów do badań		
Poradnia POZ przy ul. Koszykowej 82c		gabinet lekarza POZ – filia POZ		
		gabinet zabiegowy POZ		
Poradnia Podstawowej Opieki Zdrowotnej z Gabinetami Specjalistycznymi przy ul. Żermskiego 33 w Warszawie		Poradnia Podstawowej Opieki Zdrowotnej	gabinet lekarza POZ	
		gabinet diagnostyczno-zabiegowy		
		punkt pobrań materiałów do badań		
		Pracownia Diagnostyki Obrazowej	Pracownia USG	
			rentgenodiagnostyka	
			Pracownia Endoskopii	
			Pracownia Densytometryczna	
		poradnie specjalistyczne	Poradnia Chirurgii Ogólnej	
			Poradnia Chirurgii Urazowo- Ortopedycznej	
			Poradnia Dermatologiczna	
			Poradnia Diabetologiczna	
			Poradnia Foniatryczna	
			Poradnia Gastroenterologiczna	
			Poradnia Ginekologiczno- Położnicza	
			Poradnia Kardiologiczna	
			Poradnia Neurologiczna	
			Poradnia Okulistyczna	
			Poradnia Otolaryngologiczna	
			Poradnia Reumatologiczna	
			Poradnia Urologiczna	
Poradnia Rehabilitacyjna	gabinety fizykoterapii			
	gabinety kinezyterapii			
	gabinety masażu leczniczego			
	Pracownia Krioterapii			
Poradnia Dentystyczna	Stomatologia Zachowawcza z Endodoncją			
gabinety specjalistyczne przy ul. Koszykowej 78 w Warszawie		Poradnia Alergologiczna		
		Poradnia Alergologiczna dla Dzieci		
		Poradnia Audiologiczna		
		Poradnia Chirurgii Ogólnej		

SCHEMAT STRUKTURY ZAKŁADU LECZNICZEGO CWPL „CEPELEK” SPZOZ W WARSZAWIE

	Poradnia Chirurgii Plastycznej
	Poradnia Chirurgii Urazowo-Ortopedycznej
	Poradnia Chorób Metabolicznych
	Poradnia Dermatologiczna
	Poradnia Diabetologiczna
	Poradnia Endokrynologiczno-Ginekologiczna
	Poradnia Foniatryczna
	Poradnia Gastroenterologiczna
	Poradnia Ginekologiczno-Położnicza
	Poradnia Hematologiczna
	Poradnia Kardiologiczna
	Poradnia Kardiologiczna dla Dzieci
	Poradnia Leczenia Bólu
	Poradnia Leczenia Jaskry
	Poradnia Leczenia Zeza
	Poradnia Logopedyczna
	Poradnia Nefrologiczna
	Poradnia Nefrologiczna dla Dzieci
	Poradnia Neurochirurgiczna
	Poradnia Neurologiczna
	Poradnia Okulistyczna
	Poradnia Onkologiczna
	Poradnia Osteoporozy
	Poradnia Otolaryngologiczna
	Poradnia Otolaryngologiczna dla Dzieci
	Poradnia Proktologiczna
	Poradnia Pulmonologiczna
	Poradnia Reumatologiczna
	Poradnia Urologiczna
Poradnie Zdrowia Psychicznego przy ul. Koszykowej 78 w Warszawie	Poradnia Psychologiczna
	Poradnia Psychologiczna dla Dzieci
	Poradnia Zdrowia Psychicznego dla Dorosłych
Poradnia Rehabilitacyjna z Oddziałem Rehabilitacji Diennej przy ul. Koszykowej 78 w Warszawie	gabinety fizykoterapii
	gabinety kinezyterapii
	gabinety masażu leczniczego
	Pracownia Krioterapii
	Ośrodek Rehabilitacji Diennej
Poradnie Dentystyczne przy ul. Koszykowej 78 w Warszawie	Poradnia Chirurgii Stomatologicznej
	Poradnia Periodontologiczna
	Poradnia Ortodontyczna
	Poradnia Protetyki Stomatologicznej
	Poradnia Stomatologii Zachowawczej dla Dzieci i Młodzieży
	Poradnia Stomatologii Zachowawczej z Endodoncją
punkt pobrania materiałów do badań przy ul. Koszykowej 78 w Warszawie	

SCHEMAT STRUKTURY ZAKŁADU LECZNICZEGO CWPL „CEPELEK” SPZOZ W WARSZAWIE

Pracownia Diagnostyki Obrazowej przy ul. Koszykowej 78 w Warszawie	Pracownia USG
	rentgenodiagnostyka
	Pracownia Mammografii
Poradnia Medycyny Pracy i Świadczeń Komercyjnych przy ul. Koszykowej 78 w Warszawie	
	Pracownia Psychologiczna

*Cennik usług medycznych Centralnej Wojskowej Przychodni Lekarskiej "CePeLek" SPZOZ
obowiązujący od 1 lipca 2023 r.*

Załącznik nr 3 do Regulaminu organizacyjnego CWPL "CePeLek" SPZOZ w Warszawie ustalonego zarządzeniem Dyrektora CWPL "CePeLek" SPZOZ w Warszawie nr 20/2023 z dnia 30 czerwca 2023 r.

CENNIK USŁUG MEDYCZNYCH

**Centralnej Wojskowej Przychodni Lekarskiej
"CePeLek"**

**Samodzielnego Publicznego Zakładu Opieki Zdrowotnej
ul. Koszykowa 78, 00-911 Warszawa**



RODZAJ USŁUGI		CENA BRUTTO
KONSULTACJE SPECJALISTYCZNE dla dorosłych		
1	Konsultacja lekarza - Podstawowa Opieka Zdrowotna	180,00 zł
2	Poradnia alergologiczna	180,00 zł
4	Poradnia audiologiczna	180,00 zł
5	Poradnia chirurgii ogólnej	180,00 zł
6	Poradnia chirurgii plastycznej	180,00 zł
7	Poradnia chirurgii urazowo-ortopedycznej	180,00 zł
8	Poradnia dermatologiczna	220,00 zł
9	Poradnia diabetologiczna	180,00 zł
10	Poradnia endokrynologiczno-ginekologiczna	180,00 zł
11	Poradnia foniatryczna	180,00 zł
12	Poradnia gastroenterologiczna	180,00 zł
13	Poradnia ginekologiczno-położnicza	180,00 zł
14	Poradnia hematologiczna	200,00 zł
16	Poradnia kardiologiczna	220,00 zł
17	Poradnia leczenia bólu (neurologiczna)	180,00 zł
20	Poradnia logopedyczna	180,00 zł
22	Poradnia nefrologiczna	250,00 zł
23	Poradnia neurochirurgiczna	180,00 zł
24	Poradnia neurologiczna	180,00 zł
25	Poradnia okulistyczna	220,00 zł
26	Poradnia chirurgii onkologicznej	180,00 zł
27	Poradnia osteoporozy	180,00 zł
28	Poradnia otolaryngologiczna	180,00 zł
29	Poradnia proktologiczna	180,00 zł
30	Poradnia pulmonologiczna	180,00 zł
31	Poradnia reumatologiczna	180,00 zł
32	Poradnia urologiczna	180,00 zł
33	Poradnia zdrowia psychicznego	240,00 zł
KONSULTACJE SPECJALISTYCZNE dla dzieci i młodzieży		
1	Konsultacja lekarza - Podstawowa Opieka Zdrowotna	240,00 zł
2	Poradnia alergologiczna	240,00 zł
3	Poradnia kardiologiczna	240,00 zł
4	Poradnia leczenia zeza	240,00 zł
5	Poradnia logopedyczna	240,00 zł
6	Poradnia nefrologiczna	240,00 zł
7	Poradnia otolaryngologiczna	240,00 zł
8	Poradnia psychologiczna	240,00 zł
BADANIA LABORATORYJNE		
1	Amylaza	15,00 zł
2	Androstendion	42,00 zł
3	AFP (Alfa-fetoproteina)	50,00 zł

4	ALAT (GTP) - transaminazy	15,00 zł
5	Albumina (ALB)	15,00 zł
6	Alergeny sp. pojedyncze	60,00 zł
7	Alergeny sp. panel pokarmowy	180,00 zł
8	Alergeny sp. panel wziewny	180,00 zł
9	APTT	16,00 zł
10	ASO ilościowo	50,00 zł
11	ASPAT (GOT) - transaminazy AST	15,00 zł
12	Badanie mykologiczne (<i>punkt pobrań poza budynkiem Przychodni "CePeLek"</i>)	85,00 zł
13	Badanie przeciwciał IgM i IgG metodą ELISA (COVID-19)	240,00 zł
14	Badanie przeciwciał IgM metodą ELISA (COVID-19)	120,00 zł
15	Badanie przeciwciał IgG metodą ELISA (COVID-19)	120,00 zł
16	Badanie przeciwciał anty SARS –CoV-2-IgG-test ilościowy metodą CI	130,00 zł
17	Badanie w kierunku Mycoplasma hominis Ureaplasma spp.	150,00 zł
18	Beta 2 - mikroglobulina	85,00 zł
19	Białko całkowite	15,00 zł
20	Bilirubina bezpośrednia (D-Bil)	18,00 zł
21	Bilirubina całkowita (Bil)	15,00 zł
22	Białko monoklealne met. immunofiksacji	150,00 zł
23	Borelioza IgG	70,00 zł
24	Borelioza IgM	70,00 zł
25	Borelioza (test WESTER BLOT-p/c IgM)	180,00 zł
26	Borelioza (test WESTER BLOT-p/c IgG)	180,00 zł
27	Ca 125	55,00 zł
28	Ca 15-3	55,00 zł
29	Ca 19-9	55,00 zł
30	CA 72-4	150,00 zł
31	CEA	55,00 zł
32	Celuroplazmina	45,00 zł
33	C-peptyd	45,00 zł
34	Chlorki	15,00 zł
35	Cholesterol całkowity	18,00 zł
36	Cholesterol HDL	18,00 zł
37	Chlamydia trachomatis IgG	80,00 zł
38	Chlamydia trachomatis IgM	80,00 zł
39	Chlamydia trachomatis – jakościowo (Wykrywanie DNA metodą Real	200,00 zł
40	CK - MB	18,00 zł
41	CMV Ig-G	60,00 zł
42	CMV Ig-M	60,00 zł
43	CRP ilościowo (białko C-reaktywne)	25,00 zł
44	CRP (test kasetkowy)	17,00 zł
45	Cynk w surowicy	70,00 zł
46	Czas protrombinowy (PT, wskaźnik protrombinowy, INR)	16,00 zł
47	D-Dimery	60,00 zł
48	DHEA-S	60,00 zł
49	Digoksyyna	55,00 zł
50	Estradiol	45,00 zł

51	Fenytoina	90,00 zł
52	Ferrytyna	55,00 zł
53	Fibrynogen	25,00 zł
54	Fosfataza alkaliczna (ALP)	18,00 zł
55	Fosfataza kwaśna (ACP)	18,00 zł
56	Fosfor nieorganiczny	15,00 zł
57	FSH	45,00 zł
58	FT 3	40,00 zł
59	FT 4	40,00 zł
60	GGTP (Gamma - glutamylotransferaza)	18,00 zł
61	Glukoza	15,00 zł
62	Glukoza - pobranie z palca	15,00 zł
63	Profil glukozy we krwi:	60,00 zł
	pobranie glukozy z palca	
	pobranie glukozy na czczo	
	pobranie glukozy po obciążeniu 75 g po 1 godz.	
	pobranie glukozy po obciążeniu 75 g po 2 godz.	
64	Profil glukozy we krwi:	45,00 zł
	pobranie glukozy z palca	
	pobranie glukozy na czczo	
	pobranie glukozy po obciążeniu 75 g po 2 godz.	
65	Glukoza + glukoza 2h po śniadaniu	30,00 zł
66	Grupa krwi + przeciwciała Rh	85,00 zł
67	Haptoglobina	75,00 zł
68	HbA1C - hemoglobina glikowana	40,00 zł
69	HBS antygen (HBS-AG)	55,00 zł
70	HBS przeciwciała (a/HBS, P-HBS)	55,00 zł
71	HCG -beta ilościowo (gonadotropina kosmówkowa BHCG)	50,00 zł
72	HCV - przeciwciała	55,00 zł
73	Helicobacter pylori	60,00 zł
74	HIV	100,00 zł
75	Homocysteina	100,00 zł
76	IgA -immunoglobuliny	40,00 zł
77	IgE całkowite	55,00 zł
78	IgG - immunoglobuliny	40,00 zł
79	IgM - immunoglobuliny	40,00 zł
74	Insulina	30,00 zł
75	Kalcytonina	75,00 zł
76	Kał Ameba	75,00 zł
77	Kał badanie ogólne	40,00 zł
78	Kał na pasożyty	40,00 zł
79	Kał - owsiki	25,00 zł
80	Kał na posiew	75,00 zł
81	Kał na posiew w kierunku SS	55,00 zł
82	Karbamazepina	75,00 zł
83	Katecholaminy w DZM	240,00 zł
84	Klirens kreatyniny (kreatynina + kreatynina w moczu)	25,00 zł
85	Kortyzol	40,00 zł

86	Kreatynina	18,00 zł
87	Krew utajona w kale	45,00 zł
88	Kwas 5-hydroksyindolo-octowy w DZM	100,00 zł
89	Kwas deltaaminolewulinowy w moczu - ALA	120,00 zł
90	Kwas foliowy	50,00 zł
91	Kwas mlekowy	18,00 zł
92	Kwas moczowy	15,00 zł
93	Kwas walproinowy	50,00 zł
94	Lamblie w kale (met. ELISA)	50,00 zł
95	LDH (dehydrogenaza mleczanowa)	18,00 zł
96	LH (luteina)	45,00 zł
97	Lipaza	25,00 zł
98	Lipidogram (cholesterol+HDL+LDL+trójglicerydy) - profil lipidowy	50,00 zł
99	Lit	75,00 zł
100	Magnez	15,00 zł
101	Mocz - amylaza	18,00 zł
102	Mocz - analiza ogólna	16,00 zł
103	Mocz - cukier i aceton	18,00 zł
104	Mocz - koproporfiryna III	75,00 zł
105	Mocz - narkotyki w czterech grupach (amfetamina kokaina, morfina, kana	150,00 zł
106	Mocz - posiew z antybiogramem	70,00 zł
107	Mocz dobowy - białko	18,00 zł
108	Mocz dobowy - chlorki	18,00 zł
109	Mocz dobowy - fosfor nieorganiczny	18,00 zł
110	Mocz dobowy - kreatynina	18,00 zł
111	Mocz dobowy - kwas moczowy	18,00 zł
112	Mocz dobowy - magnez	18,00 zł
113	Mocz dobowy - mikroalbuminuria	54,00 zł
114	Mocz dobowy - mocznik	18,00 zł
115	Mocz dobowy - wapń	18,00 zł
116	Mocz poranny - fosfor nieorg.	18,00 zł
117	Mocz poranny - kreatynina	18,00 zł
118	Mocz poranny - kwas moczowy	18,00 zł
119	Mocz poranny - magnez	18,00 zł
120	Mocz poranny - mocznik	18,00 zł
121	Mocz poranny - wapń	18,00 zł
122	Mocznik	18,00 zł
123	Mononukleoza - test	40,00 zł
124	Morfologia krwi z rozmazem automatycznym	30,00 zł
125	Morfologia krwi z rozmazem manualnym	40,00 zł
126	NT-pro BNP	150,00 zł
127	OB.	12,00 zł
128	Odczyn Waalera - Rosego	40,00 zł
129	Ołów w moczu	100,00 zł
121	Ołów w surowicy	75,00 zł
122	P/ciała anty TG	45,00 zł
123	P/ciała anty TPO	55,00 zł

124	P/ciała cytrulinowe (CCP)	100,00 zł
125	P/ciała endomysialne Iga	85,00 zł
126	P/ciała endomysialne IgG	85,00 zł
127	P/ciała przeciw receptorowi TSH	110,00 zł
128	P/ciała przeciw wyspom trzustkowym	85,00 zł
129	P/ciała przeciwjądrowe ANA	70,00 zł
130	P/ciała przeciwjądrowe ANA 2	120,00 zł
131	Parathormon PTH	50,00 zł
132	Płytki krwi na cytrynian	25,00 zł
133	Posiew nasienia PS-NAS z antybiogramem	70,00 zł
134	Posiew nasienia w kierunku bakterii tlenowych (P-NASTL)	75,00 zł
135	Posiew płwociny PS-PLW z antybiogramem	70,00 zł
136	Posiew ropy z antybiogramem	85,00 zł
137	Potas	18,00 zł
138	Profil sterydowy	270,00 zł
139	Progesteron	45,00 zł
140	Prolaktyna	45,00 zł
141	Proteinogram (Elektroforeza białek surowicy krwi)	50,00 zł
142	PSA (total)	70,00 zł
143	PSA wolny (free)	85,00 zł
144	Retikulocyty	30,00 zł
145	RF - lateks	30,00 zł
146	Rubella IgG	55,00 zł
147	Rubella IgM	55,00 zł
148	SHBG	55,00 zł
149	Sód	18,00 zł
150	Test ciążyowy	45,00 zł
151	Test antygenowy w kierunku: SARS-COV-2/Grypy A+B/RSV	30,00 zł
152	Testosteron	45,00 zł
153	TIBC	18,00 zł
154	Toksoplazmoza IgG	55,00 zł
155	Toksoplazmoza IgM	55,00 zł
156	Transferyna	55,00 zł
157	Trójglicerydy (TG)	18,00 zł
158	TSH	40,00 zł
159	Tyreoglobulina	60,00 zł
160	VDRL (WR)	50,00 zł
161	Wapń całkowity	15,00 zł
162	Witamina B12	55,00 zł
163	Witamina D3 (25(OH)D3)	110,00 zł
164	Witamina D3 (1,25(OH)D3)	180,00 zł
165	Wpis grupy krwi do krew karty	70,00 zł
166	Wymazy z antybiogramem	70,00 zł
167	Żelazo	15,00 zł
168	Yersinia IgG	80,00 zł
169	Yersinia IgM	80,00 zł
170	17- OH progesteron	45,00 zł

171	17 - ketosterydy w DZM	70,00 zł
172	17 - hydroksysterydy w DZM	170,00 zł
RADIOLOGIA		
1	Densytometria	120,00 zł
2	Pantomogram - płyta CD	90,00 zł
3	Pantomogram - klisza	100,00 zł
4	Pantomogram - (klisza + płyta CD)	100,00 zł
5	Cefalometria - płyta CD	90,00 zł
6	Cefalometria - klisza	100,00 zł
7	Cefalometria - klisza + płyta CD	100,00 zł
8	Rtg barku (1 projekcja)	60,00 zł
9	Rtg barku i ramienia (2 projekcje)	65,00 zł
10	Rtg czaszki (2 projekcje)	60,00 zł
11	Rtg dłoni (2 projekcje)	54,00 zł
12	Rtg kciuka (2 projekcje)	45,00 zł
13	Rtg kolana (2 projekcje)	60,00 zł
14	Rtg klatki piersiowej P-A (1 projekcja)	70,00 zł
15	Rtg klatki piersiowej (2 projekcje)	100,00 zł
16	Rtg kości krzyżowej lub ogonowej (2 projekcje)	55,00 zł
17	Rtg kości łokcia (2 projekcje)	55,00 zł
18	Rtg kości nosa	50,00 zł
19	Rtg kości piętowej (1 projekcja)	50,00 zł
20	Rtg kości piętowej (2 projekcje)	90,00 zł
21	Rtg kręgosłupa (dowolny odcinek) - skośnie	60,00 zł
22	Rtg kręgosłupa (dowolny odcinek) - boczne	60,00 zł
23	Rtg kręgosłupa czynnościowy lędźwiowy (2 projekcje)	80,00 zł
24	Rtg kręgosłupa czynnościowy szyjny (2 projekcje)	80,00 zł
25	Rtg kręgosłupa lędźwiowo-krzyżowego (2 projekcje)	90,00 zł
26	Rtg kręgosłupa piersiowego (2 projekcje)	90,00 zł
27	Rtg kręgosłupa szyjnego (2 projekcje)	80,00 zł
28	Rtg kręgosłupa piersiowo-lędźwiowego TH-L na stojąco (1 projekcja)	80,00 zł
29	Rtg kręgosłupa piersiowo-lędźwiowego TH-L na stojąco (2 projekcje)	100,00 zł
30	Rtg miednicy (1 projekcja)	60,00 zł
31	Rtg mostka (2 projekcje)	60,00 zł
32	Rtg nadgarstka (2 projekcje)	50,00 zł
33	Rtg nadgarstka (4 projekcje)	70,00 zł
34	Rtg nosogardła (1 projekcja)	50,00 zł
35	Rtg obu dłoni (3 projekcje: AP i 2 projekcje skośnie)	90,00 zł
36	Rtg obu kolan (3 projekcje: AP i 2 projekcje boczne)	90,00 zł
37	Rtg obu łokci (3 projekcje: AP i 2 projekcje boczne)	80,00 zł

38	Rtg obu nadgarstków (3 projekcje: AP i 2 projekcje boczne)	80,00 zł
39	Rtg stawu skokowego stopy (2 projekcje)	80,00 zł
40	Rtg obu stawów skokowych stopy (3 projekcje: AP i 2 projekcje boczne)	90,00 zł
41	Rtg obu stóp (3 projekcje: AP i 2 projekcje boczne)	70,00 zł
42	Rtg obojczyków (1 projekcja)	50,00 zł
43	Rtg oczodołów (1 projekcja)	50,00 zł
44	Rtg osiowe rzepek	50,00 zł
45	Rtg palca dłoni (2 projekcje)	45,00 zł
46	Rtg palca stopy (2 projekcje)	45,00 zł
47	Rtg podudzia 1 nogi (2 projekcje)	100,00 zł
48	Rtg przeglądowy jamy brzusznej (1 projekcja)	75,00 zł
49	Rtg przedramienia (2 projekcje)	60,00 zł
50	Rtg siodełko tureckie	50,00 zł
51	Rtg stawów skroniowo-żuchwowych klasycznie (4 projekcje)	80,00 zł
52	Rtg stawów biodrowych	60,00 zł
53	Rtg stawu biodrowego (AP + osiowe)	50,00 zł
54	Rtg stawów krzyżowo-biodrowych (1 projekcja)	60,00 zł
55	Rtg stawu krzyżowo-biodrowego (3 projekcje: AP + 2 skośnie)	75,00 zł
56	Rtg stopy	50,00 zł
57	Rtg twarzoczaszki	50,00 zł
58	Rtg uda (2 projekcje)	60,00 zł
59	Rtg zatok	50,00 zł
60	Rtg zęba	25,00 zł
61	Rtg żeber	55,00 zł
62	Rtg żuchwy	50,00 zł
63	Wydanie wyniku RTG	25,00 zł
STOMATOLOGICZNA TOMOGRAFIA STOŻKOWA CBCT		
1	CBCT szczęki	200,00 zł
2	CBCT żuchwy	200,00 zł
3	CBCT szczęki i żuchwy	280,00 zł
4	CBCT wycinka szczęki lub żuchwy	170,00 zł
5	CBCT zatok szczękowych	150,00 zł
6	CBCT stawu skroniowo-żuchwowego w zwarcu i rozwarciu	280,00 zł
7	CBCT stawu skroniowo-żuchwowego w zwarcu lub rozwarciu	200,00 zł
8	CBCT pojedynczego zęba	150,00 zł
9	CBCT twarzoczaszki	300,00 zł
ULTRASONOGRAFIA		
1	Mammografia z opisem	170,00 zł
2	Badanie dopplerowskie naczyń tętniczych tętnic jednej kończyny	220,00 zł
3	Badanie dopplerowskie naczyń tętniczych tętnic dwóch kończyn dolnych	240,00 zł
4	Badanie dopplerowskie naczyń tętniczych tętnic jednej kończyny	220,00 zł
5	Badanie dopplerowskie naczyń tętniczych tętnic dwóch kończyn	240,00 zł

6	Badanie dopplerowskie naczyń żylnych jednej kończyny dolnej	220,00 zł
7	Badanie dopplerowskie naczyń żylnych dwóch kończyn dolnych	240,00 zł
8	Badanie dopplerowskie naczyń żylnych jednej kończyny górnej	220,00 zł
9	Badanie dopplerowskie naczyń żylnych dwóch kończyn górnych	240,00 zł
10	Badanie dopplerowskie innych naczyń tętniczych (np. tętnic nerkowych, pnia trzewnego)	220,00 zł
11	Badanie dopplerowskie naczyń tętniczych tętnic szyjnych i kręgowych	240,00 zł
12	Badanie dopplerowskie naczyń żylnych szyjnych i innych	220,00 zł
13	USG gruczołu krokowego (prostaty)	110,00 zł
14	USG jamy brzusznej i przestrzeni zaotrzewnowej z oceną narządu rodnego u kobiet i gruczołu krokowego u mężczyzn	120,00 zł
15	USG jamy brzusznej i przestrzeni zaotrzewnowej	100,00 zł
16	USG jąder	90,00 zł
17	USG macicy ciężarnej (USG ciąży)	110,00 zł
18	USG mięśnia	90,00 zł
19	USG mięśni gałek ocznych	170,00 zł
20	USG narządów rodnych (przezpowłokowe)	90,00 zł
21	USG transrektalne gruczołu krokowego (TRUS)	110,00 zł
22	USG opłucnej - oznaczenie poziomu płynu	90,00 zł
23	USG przeziemiączkowe	90,00 zł
24	USG stawów	110,00 zł
25	USG struktur położonych powierzchownie (np. doły podkolanowe)	100,00 zł
26	USG struktur szyi (np. węzły, torbiele)	90,00 zł
27	USG sutków i piersi	100,00 zł
28	USG stawu barkowego	120,00 zł
29	USG stawu biodrowego	120,00 zł
30	USG stawu kolanowego	120,00 zł
31	USG stawu łokciowego	120,00 zł
32	USG stawu nadgarstka	120,00 zł
33	USG stawu skokowo-goleniowego	120,00 zł
34	USG szyi z oceną tarczycy, ślinianek, naczyń, węzłów	120,00 zł
35	USG ścięgien	120,00 zł
36	USG ślinianek	100,00 zł
37	USG tarczycy	120,00 zł
38	USG transwaginalne - TV	110,00 zł
39	USG wczesna ciąża -TV	110,00 zł
40	USG układu moczowego	120,00 zł
41	USG węzłów chłonnych	120,00 zł
42	USG więzadeł	120,00 zł
GABINET ZABIEGOWY		
1	Wstrzyknięcie podskórne, śródskórne lub domięśniowe	25,00 zł
2	Wstrzyknięcie dożylnie	30,00 zł
3	Szczepienia ochronne (bez kosztów szczepionki)	25,00 zł
4	Pobranie krwi żyłnej	15,00 zł

5	Określenie poziomu glukozy glukometrem (pobranie z palca)	15,00 zł
6	Wykonanie prostego opatrunku	20,00 zł
7	Pomiar ciśnienia krwi (RR)	10,00 zł
PORADNIA KARDIOLOGICZNA		
1	Badanie EKG (z opisem)	55,00 zł
2	Badanie EKG (bez opisu)	50,00 zł
3	Badanie "Holtera"	170 zł (+ koszt baterii)
4	Badanie ECHO (z doplerem spektralnym i kolorowym)	170,00 zł
PRACOWNIA PRÓBY WYSIŁKOWEJ		
1	Próba wysiłkowa	160,00 zł
PORADNIA GASTROLOGICZNA		
1	Gastroskopia	150,00 zł
2	Badanie na helikobacter (bez kosztów testu)	25,00 zł
3	Gastroskopia z wycinkiem	170,00 zł
PORADNIA PULMONOLOGICZNA		
1	Badanie spirometryczne podstawowe - spirometria	55,00 zł
2	Spirometria z próbą rozkurczową (podwójna)	70,00 zł
PORADNIA REUMATOLOGICZNA		
1	Densytometria	120,00 zł
PRACOWNIA EEG		
1	Badanie EEG dorośli w czuwaniu z opisem	110,00 zł
2	Badanie EEG dzieci w czuwaniu z opisem	130,00 zł
3	Badanie EEG dzieci we śnie z opisem	170,00 zł
PRACOWNIA EMG		
1	Neuropatia	110,00 zł
2	Polineuropatia	430,00 zł
3	Urazowe uszkodzenia nerwów obwodowych	110,00 zł
4	Zespół cieśni nadgarstka	220,00 zł
5	Inne nieurazowe uszkodzenia nerwów obwodowych	110,00 zł
6	Uszkodzenie splotu barkowego	430,00 zł
7	Uszkodzenie rogów przednich rdzenia kręgowego (SLA, SMA, poliomyeloz)	430,00 zł
8	Miopatia	300,00 zł
9	Dystrofia mięśniowa	300,00 zł
10	Miotonia	300,00 zł
11	Dystrofia miotoniczna	300,00 zł
12	Miastenia	190,00 zł
13	Zespół miasteniczny	190,00 zł
14	Tężyczka	190,00 zł
15	Badanie 1 mięśnia ilościowe	70,00 zł

16	Badanie 1 mięśnia jakościowe	40,00 zł
PORADNIA GINEKOLOGICZNO - POŁOŻNICZA		
1	Cytologia	45,00 zł
2	Pobranie posiewu z kanału szyjki macicy	25,00 zł
3	Pełny posiew wymazu z pochwy z antybiogramem	150,00 zł
PORADNIA OKULISTYCZNA I LECZENIA JASKRY		
1	Dobór szkieł korekcyjnych	80,00 zł
2	Badanie komputerowe wad wzroku - autorefraktometria (AKR)	
	AKR (bez kropli)	30,00 zł
	AKR z porażeniem akomodacji (z kroplami)	40,00 zł
3	Badanie wydzielania łez (próba Schimera)	30,00 zł
4	Egzoftalmometria (pomiar wytrzeszczu)	40,00 zł
5	Gonioskopia (badanie w trójlustrze, badanie kąta przesączania)	70,00 zł
6	Retinoskopia (badanie w trójlustrze, badanie dna oka)	120,00 zł
7	Oftalmoskopia bezpośrednia (badanie dna oka) - z kroplami	100,00 zł
8	Badanie ciśnienia śródgałkowego:	
	tonometria aplanacyjna Goldmanna (TOUTR)	40,00 zł
	tonometria bezkontaktowa	30,00 zł
9	Badanie pola widzenia	
	perymetria statyczna (perymetr Humphreya)	80,00 zł
	perymetria kinetyczna (perymetr Humphreya)	60,00 zł
10	Pomiar ciśnienia śródgałkowego (TOUTR)	18,00 zł
11	Pachymetria	40,00 zł
12	Usunięcie ciała obcego z rogówki	130,00 zł
13	Usunięcie ciała obcego z worka spojówkowego	40,00 zł
14	Usunięcie zmiany powieki oka (prosaki itp.)	300,00 zł
15	Wycięcie gradówki	300,00 zł
16	Wycięcie małej zmiany powieki oka (brodawczak, róg skórny itp.)	300,00 zł
17	Wycięcie dużej zmiany powieki oka (kępki żółte itp.bez przeszczepu skł	400,00 zł
18	Epilacja rzęsy	40,00 zł
19	Iniekcje podspojówkowe	50,00 zł
20	Posiew wydzieliny z worka spojówkowego - za 1 oko	60,00 zł
21	Płukanie dróg nosowo - łzowych	30-60,00 zł
22	Płukanie oka	30,00 zł
23	OCT - plamka żółta	150,00 zł
24	OCT - jaska + GCC	190,00 zł
PORADNIA LARYNGOLOGICZNA		
1	Usunięcie ciał obcego (z gardła, ucha, krtani, nosa)	110,00 zł
2	Audiometria progowa tonalna (audiogram)	45,00 zł
3	Audiometria progowa tonalna wysoko częstotliwościowa	45,00 zł

4	Audiometria impedancyjna	45,00 zł
5	Audiometria słowna	55,00 zł
6	Usunięcie ciała obcego z przewodu słuchowego zewnętrznego	50,00 zł
7	Usunięcie woskowiny z przewodu słuchowego zewnętrznego	50,00 zł
8	Płukanie ucha zewnętrznego	50,00 zł
9	Tamponada zewnętrznego przewodu słuchowego	150,00 zł
10	Przedmuchiwanie trąbki Eustachiusza metodą Politzera	60,00 zł
11	Katateryzacja trąbki słuchowej	60,00 zł
12	Katateryzacja trąbki słuchowej z podaniem leku	70,00 zł
13	Przyżeganie przy krwotoku z nosa i tamponada	50,00 zł
14	Opanowanie krwotoku z nosa innymi sposobami (gąbka spongostanowa)	50,00 zł
15	Usunięcie ciała obcego z jam nosowych	50,00 zł
16	Usunięcie tamponady nosa	40,00 zł
17	Nacięcie ropnia okołomigdałkowego	110,00 zł
18	Punkcja ropnia okołomigdałkowego	90,00 zł
19	Udrożnienie po nacięciu ropnia okołomigdałkowego	50,00 zł
20	Usunięcie ciała obcego z gardła	50,00 zł
21	Wyłuszczenie torbieli zastoinowej migdałka podniebiennego	110,00 zł
22	Zabiegi diagnostyczne-pobranie wymazu z:	
	ucha	50,00 zł
	nosa	50,00 zł
	gardła	50,00 zł
23	Opatrunek ucha zewnętrznego	50,00 zł
24	Łyżeczkowanie ucha zewnętrznego	70,00 zł
PORADNIA LOGOPEDYCZNA		
1	Diagnoza logopedyczna/neurologopedyczna - za 30 minut	180,00 zł
2	Terapia logopedyczna/neurologopedyczna - za 30 minut	75,00 zł
3	Rehabilitacja głosu i mowy - za 30 minut	75,00 zł
4	Konsultacja w zakresie logopedii medialnej i artystycznej - za 30 minut	85,00 zł*
PORADNIA DERMATOLOGICZNA		
1	Elektrokoagulacja zmian:	
	do 5 zmian	120,00 zł
	do 8 zmian	180,00 zł
	do 12 zmian	230,00 zł
2	Dermatoskopia 1 zmiany	60,00 zł
3	Zabieg krio chirurgiczny:	
	do 5 zmian	130,00 zł
	do 8 zmian	200,00 zł
	do 12 zmian	270,00 zł
4	Łyżeczkowanie pojedynczych brodawek i innych zmian w znieczuleniu chlorkiem etylu	

	do 5 zmian	130,00 zł
	do 8 zmian	200,00 zł
	do 12 zmian	230,00 zł
5	Pobranie wymazu z rany i zmian skórnych	70,00 zł
6	Oczyszczenie rany - opatrunek	50,00 zł
PORADNIA UROLOGICZNA		
1	Cewnikowanie pęcherza moczowego jednorazowe	80,00 zł
2	Cewnikowanie pęcherza moczowego z pozostawieniem cewnika na stałe	80,00 zł
3	Płukanie pęcherza moczowego i cewnika	130,00 zł
4	Uroflowmetria (badanie cewkowego przepływu moczu)	80,00 zł
PORADNIA ONKOLOGICZNO - PROKTOLOGICZNA		
1	Badanie sutków	60,00 zł
2	Aspiracja sutka	100,00 zł
3	Pobranie materiału do badań his.-pat.	200,00 zł
4	Elektrokoagulacja	90,00 zł
5	Inne drobne zabiegi w znieczuleniu miejscowym	200,00 zł
6	Zabiegi diagnostyczne okolicy odbytu	80,00 zł
7	Badanie per rectum	50,00 zł
8	Anoskopia	140,00 zł
9	Rektoskopia	160,00 zł
10	Prokto-sigmoidoskopia sztywnym wziernikiem	150,00 zł
11	Wizyta stomijna	80,00 zł
12	Odprowadzenie wypadniętych krwawnic	80,00 zł
13	Podkłucie krwawiącego guzka krwawniczego	120,00 zł
14	Bezkrwawe usuwanie żylaków odbytu metodą Barrona	190-360,00 zł
PORADNIA ORTOPEDYCZNA		
1	Miękki kołnierz Schanza	80,00 zł
2	Cingulum z użyciem opaski elastycznej	50,00 zł
3	Unieruchomienie gipsowe "ósemkowe" obręczy barkowej	80,00 zł
4	Unieruchomienie Desoult'a obręczy barkowej	170,00 zł
5	Punkcja kaletki łokciowej	100,00 zł
6	Punkcja	80,00 zł
7	Tutor gipsowy + punkcja	100,00 zł
8	Złamanie kości palca (palców) ręki:	
	repozycja + szyna Zimmera	200,00 zł
9	Blokada xylocainowa nadgarstka, barku, stawu kolanowego	120,00 zł
10	Okład	30,00 zł
11	Zdjęcie gipsu:	
	palcowo-przedramiennego	60,00 zł
	dłoniowo-ramiennego	40,00 zł
	opatrunku Desoulta	60,00 zł
	butu gipsowego	80,00 zł
	tutoru gipsowego stopowo-udowego	100,00 zł

PORADNIA CHIRURGII OGÓLNEJ		
1	Badanie sutków	55,00 zł
2	Znieczulenie miejscowe nasiękowe	30,00 zł
3	Blokada międzyżebrowa	60,00 zł
4	Opatrunek rany powierzchniowej - mały	25,00 zł
5	Opatrunek rany powierzchniowej - średni	30,00 zł
6	Opatrunek rany powierzchniowej - duży	40,00 zł
7	Opatrunek rany oparzeniowej - mały	40,00 zł
8	Opatrunek rany oparzeniowej - duży	60,00 zł
9	Pobranie materiału do badań bakteriologicznych rany	65,00 zł
10	Podkucie krwawiącego żyłaka kończyny dolnej	100,00 zł
11	Opatrunek rany głębokiej z płukaniem	55,00 zł
12	Szycie rany małej (do 3 szwów)	70,00 zł
13	Szycie rany dużej (powyżej 3 szwów)	150,00 zł
14	Usunięcie szwów	30,00 zł
15	Radykalne wycięcie zmiany skórnej	380,00 zł
16	Miejscowe wycięcie zmiany skórnej	250,00 zł
17	Chirurgiczne opracowanie rany skórnej	120,00 zł
18	Usunięcie ciała obcego ze skóry lub tkanki podskórnej	360,00 zł
19	Usunięcie kleszcza	250,00 zł
20	Nakłucie i odbarczenie krwiaka, torbieli	120,00 zł
21	Doszczętne wycięcie guzka z tkanki podskórnej	600,00 zł
22	Nacięcie ropnia	120,00 zł
23	Operacja wrastającego paznokcia	130,00 zł
24	Wszycie esperalu (bez kosztów leku)	240,00 zł
25	Usunięcie tkanki martwiczej	150-300,00 zł
26	Nacięcie kaletki	250,00 zł
PORADNIA CHIRURGII PLASTYCZNEJ		
1	Wycięcie znamienia	500- 2000,00 zł
2	Leczenie blizn (w tym pooperacyjnych)	250-2000,00 zł
3	Podanie sterydu	500,00 zł
4	Leczenie niewielkich ran oparzeniowych	od 250,00 zł
5	Opatrunek mini	20,00 zł
6	Opatrunek mały	25,00 zł
7	Opatrunek średni	30,00 zł
8	Opartunek duży	60-100,00 zł
PORADNIA LECZENIA ZEZA		
1	Badanie na synoptoforze (kął zeza, widzenie obuoczne)	100,00 zł

2	Konsultacja ortoptyczna z badaniami: ocena motoryki oczu i stanu widzenia obuocznego (jednoczesnej percepcji, fuzji i stereopsji), ocena konwergencji i PBK, ocena ostrości wzroku do bliży i dali, Cover test, ocena fiksacji (w przypadku niedowidzenia) wraz z wydaniem opinii i instruktażu.	180,00 zł
3	Ćwiczenia ortoptyczne pleoptyczne - indywidualnie 30 min.	100,00 zł
4	Badanie na ekranie Hessa	100,00 zł
5	Ćwiczenia ortoptyczne - 2 osoby	80,00 zł
PORADNIA REHABILITACYJNA		
DIAGNOSTYKA		
1	Badanie i porada lekarska, konsultacja	180,00 zł
2	Badanie i porada fizjoterapeutyczna	150,00 zł
3	Wizyta kwalifikująca przy planowaniu zabiegów w kriokomorze	60,00 zł
KINEZYTERAPIA		
1	Ćwiczenia indywidualne - 1 zabieg (do 40 minut)	100,00 zł
2	Ćwiczenia indywidualne - 10 zabiegów (do 40 minut)	950,00 zł
3	Indywidualna terapia z pacjentem 1:1 (do 40 minut) - 1 zabieg	180,00 zł
4	Indywidualna terapia z pacjentem 1:1 (do 40 minut) - 10 zabiegów	1 800,00 zł
5	Ćwiczenia grupowe "Sprawność i zdrowie" - 1 wejście	40,00 zł
6	Ćwiczenia grupowe "Sprawność i zdrowie" - pakiet miesięczny (8 wejść)	260,00 zł
7	Rehabilitacja w domu pacjenta - 1 zabieg	240,00 zł
8	Rehabilitacja w domu pacjenta z fizykoterapią (laser lub elektroterapia) - 1 zabieg	300,00 zł
9	Suche igłowanie	60,00 zł
MASAŻ		
1	Masaż (20-30 min.) - 1 zabieg	180,00 zł
2	Masaż klasyczny - 10 zabiegów	1 800,00 zł

MASAŻ MECHANICZNY - Aquavibron, limfatyczny BOA		
1	Masaż mechaniczny odcinkowy - 1 zabieg (10-15 minut)	50,00 zł
2	Masaż odcinkowy - 10 zabiegów	420,00 zł
3	Masaż wirowy (HYDROTHERAPIA) rąk/stóp - 1 zabieg (15 minut)	50,00 zł
4	Masaż wirowy (HYDROTHERAPIA) rąk/stóp - 10 zabiegów (po 15 min)	420,00 zł
5	Masaż wirowy (HYDROTHERAPIA) kończyn dolnych - 1 zabieg (15 min)	50,00 zł
6	Masaż wirowy (HYDROTHERAPIA) kończyn dolnych - 10 zabiegów (po 15 minut)	420,00 zł
FIZYKOTERAPIA		
1	Naświetlanie lampą SOLLUX	18,00 zł
2	Laseroterapia /skaner/	18,00 zł
3	Ultradźwięki miejscowe:	
	3a 1 zabieg	18,00 zł
4	Pole magnetyczne - Magnetronik	18,00 zł
5	Terapuls	18,00 zł
6	Elektroterapia (jonoforeza, galwanizacja, prądy diadynamiczne, interferencyjne, Kotza, Tens, Treberta, elektrostymulacja - elektrody	18,00 zł
6a	Elektrostymulacja punktowa np. nerwu twarzowego, zwieraczy odbytu, cewki moczowej	
	1 zabieg	60,00 zł
	10 zabiegów	540,00 zł
PLASTRY REHABILITACYJNE ("TEJPY")		
1	Aplikacja 1 okolica	50,00 zł
KRIOTERAPIA		
1	Krioterapia miejscowa:	
	1 okolica (3 min)	18,00 zł
2	Zabieg w kriokomorze - jednorazowe wejście (ok.3 min.) wraz z kinezyterapią (do 30 minut)	60,00 zł
3	Zabieg w kriokomorze - abonament 10 wejść z kinezyterapią (do 30 minut) z konsultacją kwalifikującą (pacjent nie posiada skierowania)	480,00 zł
4	Zabieg w kriokomorze - abonament 10 wejść z kinezyterapią (do 30 minut) bez konsultacji kwalifikującej (pacjent posiada skierowanie)	420,00 zł
STOMATOLOGIA OGÓLNA		
1	Konsultacja stomatologiczna z założeniem karty leczenia i instruktażem higieny jamy ustnej	120,00 zł
2	Zabezpieczenie bruzd 1 zęba lakiem szczelinowym	60,00 zł
3	Fluoryzacja metodą kontaktową - 1 ząb	6,00 zł
4	Leczenie biologiczne zapalenia miazgi I ° (każda wizyta) MTA	60,00 zł
5	Ekstirpacja miazgi w zębie dwukanałowym (za kanał)	60,00 zł

6	Ekstirpacja miazgi w zębie wielokanałowym	60,00 zł
7	Wizyta w trakcie leczenia endodontycznego zęba dwukanałowego (każda wizyta)	120,00 zł
8	Wizyta w trakcie leczenia endodontycznego zęba wielokorzeniowego + opatrunek	120,00 zł
9	Udrażnianie i opracowania (za każdy kanał)	180,00 zł
10	Wypełnienie kanału (za każdy kanał)	180,00 zł
11	Powtórne leczenie endodontyczne zęba jednokanałowego (udrożnienie)	480,00 zł
12	Powtórne leczenie endodontyczne zęba dwukanałowego (udrożnienie i	720,00 zł
13	Powtórne leczenie endodontyczne zęba trzykanałowego	960,00 zł
14	Wypełnienie ubytku na 1 powierzchni:	
	material złożony chemoutwardzalny w zębie bocznym	120,00 zł
	material złożony światłoutwardzalny	180,00 zł
15	Wypełnienie ubytku na 2 powierzchniach:	
	material złożony chemoutwardzalny w zębie bocznym	170,00 zł
	material złożony światłoutwardzalny	220,00 zł
16	Wypełnienie ubytku na 3 powierzchniach:	
	material złożony chemoutwardzalny w zębie bocznym	180,00 zł
	material złożony światłoutwardzalny	240,00 zł
17	Leczenie pod mikroskopem z wypełnieniem:	
	jeden kanał	720,00 zł
	dwa kanały	960,00 zł
	trzy kanały	1 400,00 zł
18	Użycie cwieków i wkładów standardowych	220,00 zł
19	Wykonanie zdjęcia radiograficznego zęba	40,00 zł
20	Piaskowanie zębów	180,00 zł
21	Wybielenie zębów martwych - za 1 ząb	250,00 zł
22	Odbudowa zęba	360,00 zł
23	Znieczulenie z wyłączeniem lignokainy	50,00 zł
24	Leczenie nadwrażliwości szyjek zębowych - za 1 ząb	6,00 zł
25	Użycie mikroskopu	300,00 zł
26	Skaling za 1 ząb	12,00 zł
CHIRURGIA STOMATOLOGICZNA		
1	Kontrolne badanie lekarskie z założeniem karty leczenia	120,00 zł
2	Znieczulenie miejscowe (z wyjątkiem 2% Lignocainy)	50,00 zł
3	Usunięcie zęba jednokorzeniowego	240,00 zł
4	Usunięcie zęba wielokorzeniowego	300,00 zł
5	Usunięcie zęba mlecznego	180,00 zł
6	Zabieg "niedokończonej ekstrakcji"	360,00 zł
7	Dłutowanie zęba	360,00 zł
8	Plastyka połączenia ustno-zatokowego	480,00 zł
9	Operacyjne usunięcie zęba częściowo zatrzymanego	480,00 zł
10	Operacyjne usunięcie zęba całkowicie zatrzymanego	600,00 zł
11	Operacyjne usunięcie zawiązka zęba	600,00 zł

12	Zaopatrzenie rany (szwy chirurgiczne)	120,00 zł
13	Zdjęcie szwów (toaleta rany)	60,00 zł
14	Nacięcie ropnia	180,00 zł
15	Nacięcie ropnia laserem CO ₂	240,00 zł
16	Plastyka wędzidełka wargi, języka, policzka	300,00 zł
17	Opatrunek chirurgiczny	100,00 zł
18	Resekcja zęba jednokorzeniowego	480-600,00 zł
19	Resekcja zęba wielokorzeniowego	600-720,00 zł
20	Wyłuszczenie torbieli zębopochodnych	480-600,00 zł
21	Plastyka wyrostka zębodołowego	480,00 zł
22	Leczenie "suchego zębodołu" - każda wizyta	60,00 zł
PERIODONTOLOGIA		
1	Badanie pacjenta z instruktażem higieny jamy ustnej	60,00 zł
2	Fluoryzacja (za każdy ząb)	6,00 zł
3	Usunięcie złogów nazębnych - za 1 ząb	12,00 zł
4	Usunięcie osadu przez piaskowanie - za 1 ząb	7,00 zł
5	Płukanie kieszonki z aplikacją leku + koszt leku	7,00 zł
6	Znieczulenie	50,00 zł
7	Korekta zgryzu (1/2 łuku)	150,00 zł
8	Badanie histopatologiczne	430,00 zł
9	Opatrunek periodontologiczny położony na odcinek trzech przestrzeni międzyzębowych	70,00 zł
10	Kiretaż zamknięty + koszt znieczulenia + opatrunek periodontologiczny	430-800,00 zł
11	Kiretaż otwarty + opatrunek periodontologiczny (1/2 łuku)	720,00 zł
12	Plastyka wędzidełka (wargi, języka, policzka) + opatrunek periodontologiczny	360,00 zł
13	Pogłębienie przedsionka jamy ustnej + koszt znieczulenia + opatrunek periodontologiczny + koszt szycia	720,00 zł
14	Pogłębienie przedsionka przeszczepem nabłonkowym z podniebienia	1 000,00 zł
15	Pokrycie recesji przeszczepem łącznotkankowym z podniebienia	2 000,00 zł
16	Unieruchomienie zębów szyną z włókna szklanego wzmocnioną kompozytem (od pary zębów)	180,00 zł
17	Unieruchomienie zębów szyną z włókna szklanego wzmocnioną kompozytem	360-720,00 zł
18	Leczenie zmian na błonie śluzowej + koszt ewentualnych zabiegów (przymoczeki, płukanie, pędzlowanie)	120,00 zł
19	Plastyka wędzidełka (wargi, języka, policzka) laserem	240,00 zł
20	Gingiwektomia laserem	120,00 zł
21	Biostymulacja laserem	60,00 zł
22	Regeneracja przyzębia	2 400,00 zł

ORTODONCJA		
1	Badanie ortodontyczne i porada lekarska (osoby powyżej 13 roku życia)	100,00 zł
2	Wyciski szczęk dla ustalenia diagnozy, planu leczenia, kontroli	200,00 zł
3	Wycisk szczęki z pierścieniami	120,00 zł
4	Ustalenie planu leczenia pow. 13 roku życia z analizą telertg	220,00 zł
5	Płyta przedsionkowa - standardowa	40,00 zł
6	Płytko-proteza	600,00 zł
7	Aparat blokowy i modyfikacje - zaliczka 200 zł	700,00 zł
8	Aparat elastyczny (Stochfish, Frankle) - zaliczka 200 zł	1 000,00 zł
9	Płytko Schwarza z pojedynczą śrubą - zaliczka 200 zł	700,00 zł
10	Wizyta kontrolna z aparatem ruchomym	100,00 zł
11	Wizyta kontrolna z aparatem grubołukowym	80,00 zł
12	Twinn Block - zaliczka 200 zł	1 400,00 zł
13	Płytko Nanca i modyfikacje - trainer	400,00 zł
14	Wyciąg zewnętrzny /headger lub maska twarzowa/	600,00 zł
15	Kaniule jako element dodatkowy aparatu ruchomego (dwie)	120,00 zł
16	Płytko retencyjne bez śruby	600,00 zł
	Płytko retencyjne z białym łukiem	650,00 zł
17	Aparat typu Hyrax i modyfikacje - zaliczka 200 zł	1 400,00 zł
18	Pendulum i modyfikacje	800,00 zł
19	Utrzymywacz przestrzeni metalowy	200,00 zł
20	Retainer doginany	450,00 zł
21	Retainer jeden ząb	60,00 zł
22	Szyna w zgryzie konstrukcyjnym twarda	600,00 zł
23	Szyna termoutwardzalna	420,00 zł
24	Set-up w zakresie 1-go zęba	50,00 zł
25	Łuk podniebienny z pętlami lutowanymi	500,00 zł
26	Bihelix, lipbumper	500,00 zł
27	Zapora językowa z drutu lutowana	450,00 zł
28	Dodatkowe elementy w aparatach ruchomych:	
	peloty wargowe	50,00 zł
	agrafka Adamsa	50,00 zł
	wały nagryzowe druciane	50,00 zł
	łuk protruzyjny dolny i górny, fiksator	50,00 zł
	sprężyny, klamry (Adamsa, grotowa, węgierska, skrzyżowne)	50,00 zł
	zapora języka	70,00 zł
	wały skośne i prosty	70,00 zł

	trzcień	50,00 zł
	kolor akrylu, dostawienie zęba	50,00 zł
29	Śruby:	
	dodatkowa śruba	50,00 zł
	śruba sektorowa	150,00 zł
	śruba prosta, dwukierunkowa	70,00 zł
	śruba trzykierunkowa	220,00 zł
	śruba zawiasowa dolna lub górna /mała - duża	100,00 zł
30	Mikrośruba	800,00 zł
31	Naprawy aparatu:	
	Naprawa pękniętego aparatu z wyciskiem (1 element)	150,00 zł
	Naprawa pękniętego aparatu bez wycisku	80,00 zł
32	Rekonstrukcja aparatu z wyciskiem (bez elementów)	100,00 zł
33	Wymiana śruby sektorowej jednokierunkowej	150,00 zł
34	Wymiana śruby 2-kierunkowej	180,00 zł
35	Wymiana śruby 3-kierunkowej	220,00 zł
36	Element lutowany	100,00 zł
37	Aparaty stałe:	
	Aparat samoligaturujący	3 000,00 zł
	Aparat metalowy - jeden łuk (2 raty x 1000 zł)	2 000,00 zł
	Aparat porcelanowy - jeden łuk	3 000,00 zł
	Aparat kryształowy - jeden łuk	3 000,00 zł
	Aparat Motion Carriere (2 raty x 900,00 zł)	1 800,00 zł
38	Częściowy aparat stały	1 000,00 zł
39	Wizyta kontrolna - jeden łuk	240,00 zł
40	Wizyta kontrolna - dwa łuki	300,00 zł
41	Zdjęcie aparatu stałego - jeden łuk	200,00 zł
42	Wizyta kontrolna z retencją i częściowym aparatem stałym	120,00 zł
43	Odsłonięcie zęba zatrzymanego:	
	pacjent z "CePeLek-u"	500,00 zł
	pacjent spoza "CePeLek-u"	650,00 zł
44	Blokowanie śruby Hyrax	80,00 zł
45	Podwyższenie zwarcia	70,00 zł
46	Ekspander podniebienny	500,00 zł

47	Aparat stały - 1 element	80,00 zł
48	Kontrola aparatu stałego samoligaturującego (1 łuk)	260,00 zł
49	Kontrola aparatu stałego samoligaturującego (2 łuki)	300,00 zł
50	Rotator	700,00 zł
PROTETYKA		
1	Badanie lekarskie z założeniem karty leczenia	60,00 zł
2	Ustalenie planu leczenia (kalkulacja cenowa)	180,00 zł
4	Konsultacja lekarska	120,00 zł
5	Korekta zgryzu	120,00 zł
6	Znieczulenie (z wyjątkiem Lignocainy)	50,00 zł
7	Odbudowa zęba jednokorzeniowego wkładem KK lanym	480,00 zł
8	Odbudowa zęba wielokorzeniowego wkładem KK lanym	600,00 zł
9	Odbudowa zęba jednokorzeniowego wkładem standardowym	120,00 zł
10	Odbudowa zęba wielokorzeniowego wkładem standardowym	240,00 zł
11	Odbudowa zęba wkładem z włókna szklanego	350,00 zł
12	Zastosowanie zatrzasku kulistego Reyna	720,00 zł
13	Wykonanie korony tymczasowej	60,00 zł
14	Ochronne lakierowanie oszlifowanego zęba	25,00 zł
15	Ochrona oszlifowanego zęba kształtką standardową	60,00 zł
16	Korona całkowita lana stalowa	480,00 zł
17	Korona licowana porcelana	1 200,00 zł
18	Element licowany porcelaną	1 200,00 zł
19	Powtórne cementowanie korony (1 punkt)	60,00 zł
20	Korona metalowa licowana porcelaną ze stopniem ceramicznym	1 200,00 zł
21	Korona pełnoceramiczna Empress	1 400,00 zł
22	Korona pełnoceramiczna Zircona	1 500,00 zł
23	Licówka porcelanowa	1 450,00 zł
24	Most kompozytowy na włóknie szklanym	1 550,00 zł
25	Odbudowa Flow Injection (kompozyt wtryskowy/bonding - 1 ząb)	350,00 zł
26	Zdjęcie korony lub mostu (1 punkt)	120,00 zł
27	Proteza osiadająca - do 7 zębów	720,00 zł
28	Proteza osiadająca powyżej 7 zębów	1 000,00 zł
29	Proteza całkowita	1 400,00 zł
30	Proteza nakładkowa akrylowa - do 7 zębów	1 000,00 zł

31	Proteza nakładkowa akrylowa - powyżej 7 zębów	1 400,00 zł
32	Szyna zgryzowa akrylowa	600,00 zł
33	Szyna zgryzowa miękka	600,00 zł
34	Proteza szkieletowa	2 400,00 zł
35	Szynoproteza	3 000,00 zł
36	Płyta lana	700,00 zł
37	Łuk lany (wzmocnienie)	240,00 zł
38	Łuk doginany (wzmocnienie)	180,00 zł
39	Siatka wzmacniająca protezę	300,00 zł
40	Dodatkowy element doginany (klamra)	60,00 zł
41	Podścielenie protezy całkowitej	480,00 zł
42	Podścielenie protezy częściowej	300,00 zł
43	Repereacje - za 1 punkt	120,00 zł
44	Wymiana matrycy w płycie protezy	200,00 zł
45	Korekcja protezy w większym zakresie	100,00 zł
BADANIA LEKARSKIE		
1	Wystawienie zaświadczenia lekarskiego, innego zaświadczenia lub ich duplikatu	40,00 zł
2	Badanie lekarskie kwalifikowanego pracownika ochrony	250,00 zł
3	Badanie psychologiczne kwalifikowanego pracownika ochrony	150,00 zł
4	Badanie lekarskie osoby ubiegającej się o pozwolenie na broń	250,00 zł
5	Badanie psychologiczne osoby ubiegającej się o pozwolenie na broń	250,00 zł
6	Badanie lekarskie osoby posiadającej pozwolenie na broń	200,00 zł
7	Badanie psychologiczne osoby posiadającej pozwolenie na broń	200,00 zł
8	Badanie lekarskie do amatorskiego prawa jazdy	200,00 zł
9	Badanie lekarskie i wydanie zaświadczenia do zawodowego prawa jazdy	230,00 zł
10	Badanie psychologiczne kandydatów do objęcia urzędu sędziego oraz wydanie zaświadczenia	180,00 zł
11	Badanie psychiatryczne ubiegających się o licencję detektywa	180,00 zł
12	Badanie psychologiczne ubiegających się o licencję detektywa	170,00 zł
13	Badanie psychiatryczne posiadających licencję detektywa	200,00 zł
14	Badanie psychologiczne posiadających licencję detektywa	170,00 zł
15	Badanie psychologiczne strażnika gminnego/miejskiego	170,00 zł
16	Badanie psychiatryczne osób zatrudnionych przy wytwarzaniu i obrocie materiałami wybuchowymi, bronią amunicją oraz wyrobów o przeznaczeniu wojskowym lub policyjnym	300,00 zł
17	Badanie psychologiczne osób zatrudnionych przy wytwarzaniu i obrocie materiałami wybuchowymi, bronią amunicją oraz wyrobów o przeznaczeniu wojskowym lub policyjnym	200,00 zł



18	Badanie psychologiczne w zakresie psychologii transportu (kierowcy	150,00 zł
19	Konsultacja psychologiczna w zakresie medycyny pracy:	
	operatorzy wózków widłowych i innych maszyn, praca na wysokości	120,00 zł
	pojazdy służbowe kat. B	140,00 zł
20	Badanie dla celów orzecznictwa (konsultacja psychologiczna i psychiatryczna)	430,00 zł
21	Badanie lekarskie i wydanie orzeczenia dotyczącego medycyny pracy oraz związanego z kodeksem pracy	120,00 zł
22	Badanie lekarskie i wydanie orzeczenia na podstawie ustawy o zawodach lekarza i lekarza dentysty	110,00 zł
23	Badanie sanitarno-epidemiologiczne (uaktualnienie książeczki sanitarno - epidemiologicznej) wraz z wydaniem zaświadczenia	100,00 zł
24	Badanie sanitarno-epidemiologiczne (uaktualnienie książeczki sanitarno - epidemiologicznej) dodatkowe przy badaniu profilaktycznym wraz z wydaniem zaświadczenia	80,00 zł

Badania wykonywane w ramach profilaktycznej opieki zdrowotnej wynikające z art. 229 Kodeksu pracy są zwolnione z VAT.

